



**Miljörapport 2019**  
**Textdel**  
**Återbruket-Returen**

Sala kommun 1981-62-002



## Innehåll

<b>Inledning</b>	<b>5</b>
<b>1 Beskrivning av verksamheten, miljöpåverkan och förändringar under året</b>	<b>5</b>
1.1 Beskrivning av verksamheten.....	5
1.1.1 Verksamhetens organisation.....	5
1.1.2 Verksamhetsbeskrivning.....	6
1.2 Påverkan på miljön och människors hälsa.....	6
1.2.1 Buller, utsläpp till vatten och luft.....	6
1.3 Förändringar under året.....	7
<b>2 Gällande tillståndsbeslut</b>	<b>7</b>
<b>3 Anmälningsskyldiga ändringar under året</b>	<b>7</b>
<b>4 Övriga gällande beslut</b>	<b>7</b>
<b>5 Tillsynsmyndighet</b>	<b>7</b>
<b>6 Verksamhetens omfattning</b>	<b>8</b>
6.1 Besökare.....	8
6.2 Mottagna och borttransporterade avfallsmängder.....	8
6.2.1 Övrigt avfall.....	8
6.2.2 Farligt avfall.....	8
<b>7 Redovisning av villkor</b>	<b>9</b>
<b>8 Resultat av mätningar, beräkningar och andra undersökningar</b>	<b>10</b>
8.1 Miljöledningssystem.....	10
Egenkontroll.....	11
8.2	11
8.3 Övriga mätningar och undersökningar.....	11
<b>9 Betydande åtgärder som vidtagits för att säkra drift mm</b>	<b>11</b>
<b>10 Åtgärder efter driftstörningar, avbrott eller liknande händelser</b>	<b>12</b>
<b>11 Åtgärder som vidtagits för att minska förbrukning av råvaror och energi</b>	<b>12</b>
11.1 Hushållningsprincipen och kretsloppsprincipen.....	12
11.2 Energi och vattenförbrukning.....	12
<b>12 Kemiska produkter och eventuell substitution</b>	<b>12</b>
<b>13 Avfall som uppkommer i verksamheten</b>	<b>13</b>
<b>14 Minskning av risker som kan ge olägenheter för miljö och hälsa</b>	<b>13</b>
14.1 Åtgärder för att minska risken för miljö och hälsopåverkan.....	13
14.2 Riskanalys.....	14
<b>BILAGOR</b>	
Bilaga 1A Översiktskarta	
Bilaga 1B Situationsplan över anläggningen	



# Inledning

Enligt Naturvårdsverkets föreskrifter om miljörapport (NFS 2016:8) ska miljörapporten innehålla de uppgifter som anges i 4 § och 5 § p. 1-15. Uppgifterna enligt 4 § redovisas i en grunddel. Uppgifterna enligt 5 § p.1-14 redovisas i denna textdel. 5 § p. 15 rör inte verksamheten på Återbruket och kommenteras därför inte.

Enligt 5 g § ska verksamheten lämna mer detaljerade uppgifter om mängderna bygg- och rivningsavfall. Uppgifterna är inlagda under fliken bygg- och rivningsavfall i SMP.

## 1 Beskrivning av verksamheten, miljöpåverkan och förändringar under året

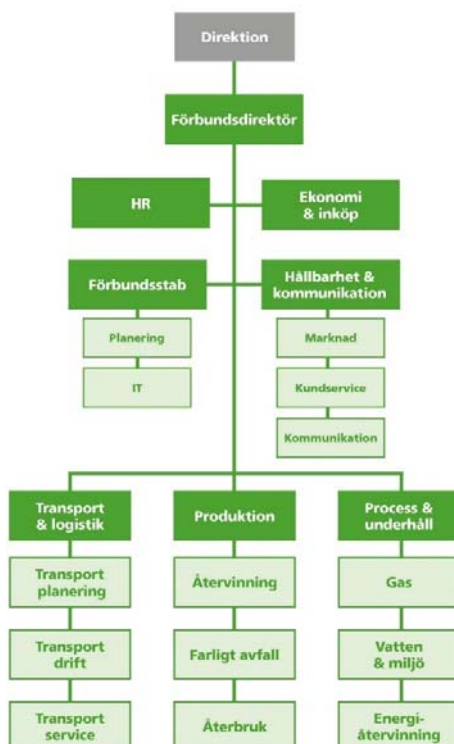
§ 5 punkt 1. Kortfattad beskrivning av verksamheten samt en översiktlig beskrivning av verksamhetens huvudsakliga påverkan på miljön och människors hälsa. De förändringar som skett under året ska anges.

### 1.1 Beskrivning av verksamheten

#### 1.1.1 Verksamhetens organisation

Under 2019 har Vafab Miljö kommunalförbund (VafabMiljö) ägt och drivit Återbruket Returen i Sala kommun.

Verksamheten är organiserad enligt nedan och återbruket ingår i avdelningen Produktion:



VafabMiljös uppdrag är att ta hand om avfall insamlat i regionen på ett miljöriktigt sätt. Målet är i första hand att avfallsmängderna ska minskas. Det återstående avfallet ska betraktas som en resurs och återvinnas så långt det är tekniskt och ekonomiskt möjligt. Återstående avfall skall deponeras på sådant sätt att miljöstörningarna begränsas till vad naturen långsiktigt tål. VafabMiljö arbetar även med att transportera avfall från industrier och företag.

### 1.1.2 Verksamhetsbeskrivning

I Sala kommun, uppfördes 1997, efter samråd angående lokalisering med kommunen, ett Återbruk på fastigheten Kristina 4:6 i Sala. (Översiktskarta – se Bilaga 1A, Situationsplan – se bilaga 1B).

Allmänhet och småföretag har möjlighet att lämna grovavfall och mindre mängder farligt avfall på Återbruket. Plats upplåts även på anläggningen för insamling av avfall som omfattas av förordningen om producentansvar. Ansvar för behållare och hämtning har FTI (Förpacknings & tidningsinsamlingen). Plats upplåts även för hjälporganisation att ta emot material för återanvändning. Organisationen ansvarar själv för hämtningar och transporter.

Besökarna sorterar själva grovavfallet i containrar. Farligt avfall sorteras av personal för att därefter mellanlagras i för avfallet avsedd behållare. För en mer detaljerad beskrivning, se kap 7 och kap 14.1. Hela området är inhägnat och alla körytor samt ytor där avfall mellanlagras är asfalterade. Anläggningen är alltid bemannad vid öppethållande.

Öppethållandetider:

Måndag-fredag: 7.00-19.00

Lördag: 9.00-15.00

## 1.2 Påverkan på miljön och människors hälsa

### 1.2.1 Buller, utsläpp till vatten och luft

En återvinningscentral av denna typ orsakar knappast några miljöstörningar utöver eventuella bullerstörningar från trafik och hantering av material inne på området (t ex rangering av containrar). Genom lokalisering i ett industriområde bedöms buller och avgaser inte utgöra något problem. Trafiken på anläggningen utgörs i huvudsak av privata personbilar. Behovet av lastbilstransporter begränsas till 5 - 7 transporter per dag. Med tanke på eventuellt oljespill från bilar, buller eller avgasutsläpp borde de asfalterade körytorna inom anläggningen, kunna jämföras med vanliga parkeringsytor inom tätorten.

Avrinnande vatten avleds till dagvattenbrunnar med absorptionsfilter och vidare till ett fördröjningsmagasin. Magasinet rymmer ca 150 m<sup>3</sup>. Kopplat till magasinet är en betongbrunn med slamficka. Från magasinet avleds dagvattnet till det kommunala dagvattensystemet. Sanitärt vatten från personalutrymmen avleds till spillvattennät. Risken för nedskräpning bedöms vara liten eftersom sortering sker direkt i containrar. Återvinningscentralen är alltid bemannad vid öppethållande och vid behov sker städningssatser.

Från hanteringen av farligt avfall kan vissa diffusa utsläpp till luft förekomma p.g.a. att avfallets lättflyktiga beståndsdelar avdunstar. Vid mellanlagret mottas dock i huvudsak avfall från hushållen. Avfallet är som regel kvar i originalförpackning och har tidigare förvarats i hemmet. Någon påtaglig avgång av lösningsmedel mm bedöms därför inte föreligga. Kemikaliespill undviks genom hantering i särskilt förråd med uppsamlingstråg. Förrådet har kompletterats med skåp med utsug för bättre förvaring av det farliga avfallet. Vid varje enskilt tillfälle förvaras dessutom relativt små mängder farligt avfall i detta förråd.

### 1.3 Förändringar under året

Inga betydande förändringar har skett under året.

## 2 Gällande tillståndsbeslut

*§ 5 punkt 2. Datum och tillståndsgivande myndighet för gällande tillståndsbeslut enligt 9 kap. 6 § miljöbalken eller motsvarande i miljöskyddslagen samt en kort beskrivning av vad beslutet eller besluten avser.*

Tillstånd enligt 9 kap miljöbalken till befintlig och utökad verksamhet inom Återbruket Sala erhöles 4 maj 2010 av miljöprövningsdelegationen, länsstyrelsen Västmanlands län.

Beslutet avser dels anläggning för mellanlagring av farligt avfall (80 ton maximalt lagrad mängd vid något enskilt tillfälle) och dels anläggning för mellanlagring av övrigt avfall (160 ton maximalt lagrad mängd vid något enskilt tillfälle).

## 3 Anmälningsspliktiga ändringar under året

*§ 5 punkt 3. Datum och beslutande myndighet för eventuella andra beslut under året med anledning av anmälningsspliktiga ändringar enligt 21 § förordningen (1998:899) om miljöfarlig verksamhet och hälsoskydd samt en kort redovisning av vad beslutet eller besluten avser.*

Inga anmälningsspliktiga ändringar har gjorts under året.

## 4 Övriga gällande beslut

*§ 5 punkt 4. Datum och beslutande myndighet för eventuella andra gällande beslut enligt miljöbalken samt en kort redovisning av vad beslutet eller besluten avser.*

Inga övriga gällande beslut finns enligt miljöbalken.

## 5 Tillsynsmyndighet

*§ 5 punkt 5. Tillsynsmyndighet enligt miljöbalken.*

Tillsynsmyndighet är Bygg- och miljönämnden i Sala kommun.

## 6 Verksamhetens omfattning

§ 5 punkt 6. Tillståndsgiven och faktisk produktion eller annat mått på verksamhetens omfattning.

### 6.1 Besökare

Anläggningen hade ca 109 100 besökare under 2019. Detta är en minskning med ca 9 600 jämfört med 2018.

### 6.2 Mottagna och borttransporterade avfallsmängder

#### 6.2.1 Övrigt avfall

Mottagna och borttransporterade avfallsmängder (ej farligt avfall) under 2019 redovisas i tabell 1. Totalt mottogs ca 5 825 ton (ca 5 910ton 2018 ). Ca 98 % av denna mängd gick till olika typer av återvinning.

Tabell 1 Mottagna och borttransporterade avfallsmängder (ej farligt avfall), Sala

Fraktion	Mängd i ton 2019	Mängd i ton 2018
Plast	367	384
Well	304	338
Trädgårdsavfall	858	811
Trä	1 839	1 742
Skrot	458	572
Brännbart	667	843
Glas & isolering	134	142
Ren gips	148	159
Böcker	65	45
Däck	96	25
Textil	40	36
TBK*	755	736
Jord	92	227
Matolja	1,5	0,8
<b>Totalt ca.</b>	<b>5 825</b>	<b>5 908</b>

\* Tegel, Kakel och Betong

#### 6.2.2 Farligt avfall

Insamlade och borttransporterade mängder farligt avfall under 2019 redovisas i tabell 2. Totalt mottogs ca 710 ton (680 ton 2018). En redovisning kan efter begäran erhållas av VafabMiljö angående alla utförda uppdrag per avfallslämnare (mängd, EWC-kod, transportör, behandlingsföretag, behandlingsmetod mm), varför denna miljörapport inte belastas med denna omfattande redovisning.



Tabell 2 Insamlade och borttransporterade mängder farligt avfall, Sala

Fraktion	Mängd i ton 2019	Mängd i ton 2018
Spillolja	15,1	18,1
Oljefilter	1,7	1,2
Lösningsmedel*	5,7	5,8
Färg lösningsmedelbaserad	25,7	18,5
Färg vattenbaserad	46,5	37,4
Surt/alkaliskt	4,2	4,2
Kvicksilver	0,009	0,005
Kadmium	0	0
Fotokemikalier	0	0
Blybatterier	27,7	25,5
Småbatterier	5,8	1,5
Bekämpningsmedel	1	0,99
Småkemikalier	1,6	1,5
Ljuskällor	3,7	3,4
Asbest	1	1,3
Elektronik	323	290
Kylmöbler	79,6	81,8
Impregnerat trä	159	176
Gasflaskor**	1,3	1,8
Aerosoler***	4	3,2
Stickande/skärande	0,002	0,03
<b>Totalt ca.</b>	<b>707</b>	<b>676</b>

\*I lösningsmedel ingår även bensin och glykoler.

\*\*I gasflaskor ingår även släckare och gaständare.

\*\*\*I aerosoler ingår även fogskum.

## 7 Redovisning av villkor

§ 5 punkt 7. Redovisning av de villkor som gäller för verksamheten samt hur vart och ett av dessa villkor har uppfyllts.

VafabMiljö har kontrollerat uppfyllelse av villkoren i samband med lagrevision enligt rutin i VafabMiljös miljöledningssystem, och därvid funnit att villkoren uppfyllts. Villkorsuppfyllelse kommenteras nedan.

**Villkor i länsstyrelsens beslut 4 maj 2010 angående tillstånd enligt miljöbalken till befintlig och utökad verksamhet inom Återbruket Returen, i Sala kommun**

Villkorspunkt och villkorsbeskrivning	Hur uppfylls kravet
Maximalt 80 ton farligt avfall får mellanlagras vid något enskilt tillfälle.	Ca 30 - 40 ton farligt avfall har mellanlagrats samtidigt på anläggningen. Ca 200 transporter har skett med farligt avfall ut från anläggningen.
Maximalt 160 ton övrigt avfall får mellanlagras vid något enskilt tillfälle.	Mellan 50– 70 ton övrigt avfall har mellanlagrats samtidigt på anläggningen. Ca 520 transporter har skett med övrigt avfall ut från anläggning.
1. Om inte annat följer av övriga villkor ska verksamheten i huvudsak bedrivas i enlighet med vad bolaget angivit i ansökan eller i övrigt åtagit sig i ärendet	För att säkerställa att verksamheten bedrivs i enlighet med vad VafabMiljö angivit i ansökan finns ett flertal rutiner och instruktioner för arbete på Återbruk. Dessa dokument delges personalen vid introduktion och utbildning.

Villkorspunkt och villkorsbeskrivning	Hur uppfylls kravet
2. Kemiska produkter och farligt avfall ska hanteras på sådant sätt att spill eller läckage inte kan nå avlopp och så att förorening av mark, ytvatten eller grundvatten inte kan ske. Farligt avfall ska förvaras på tät yta under tak/nederbördsskydd. Flytande farligt avfall ska förvaras invallat. Invallningarna ska med god marginal rymma den största behållarens volym. Ämnen som kan avdunsta ska förvaras så att risken för avdunstning minimeras. Lagringen ska vara väl uppmärkt. Vitvaror (inklusive kylmöbler) och impregnerat trä undantas från kravet på förvaring under tak/nederbördsskydd. Förvaring av dessa avfallslag ska ske på hårdgjord yta.	Ett varmförråd finns som är utrustat med hyllsystem för lagring av kemikaliebackar. Där finns en tank för spillolja samt utrymme för lagring av pallar med gods av skilda slag. Varmförrådet är byggt på ett sådant sätt att all vätska som lagras där stannar kvar inne i förrådet vid eventuellt läckage från förvaringskärl eller spillojetank. Ett utrymme under tak finns som används i första hand för blybatteribehållare, lysrörsbehållare samt färgbehållare. Behållare och plats för lagring är uppmärkta. EI- och elektronikavfall förvaras i burar vilka mellanlagras i container med tak. Impregnerat trä och kylmöbler förvaras i container på hårdgjord yta. Vitvaror förvaras på hårdgjord yta.
3. Ytor för mottagning och mellanlagring av avfall ska vara hårdgjorda.	Samtliga ytor där avfall mellanlagras är asfalterade.
4. Verksamhetsområdet ska hållas inhägnat och vara låst under den tid som anläggningen är obemannad.	Området är inhägnat och grind är låst när anläggningen är obemannad.
5. Uppstår problem med damning, nedskräpning, lukt eller annan störning från verksamheten ska åtgärder omedelbart vidtas i samråd med tillsynsmyndigheten för att avhjälpa problemen.	Inga klagomål på störningar har inkommit till VafabMiljö.
6. Innan andra typer av farligt avfall än de som anges i ansökan tas emot vid anläggningen ska en anmälan göras till tillsynsmyndigheten.	Inga andra typer av farligt avfall än de som uppgetts i ansökan har tagits emot på anläggningen.
7. Buller från verksamheten får inte ge upphov till högre ekvivalent ljudnivå utomhus vid bostäder än: 50 dB (A) dagtid, helgfri mån-fre (kl 7.00-18.00) 40 dB (A) nattetid, samtliga dygn (kl 22.00-7.00) 45 dB (A) övrig tid Kontroll av buller ska ske om verksamheten förändras på ett sådant sätt som kan medföra ökade bullernivåer, efter klagomål eller då tillsynsmyndigheten bestämmer. Kontroll ska ske med hjälp av mätning och beräkning vid barmarksförhållanden. Det ska ske i enlighet med NVs råd och riktlinjer.	Ingen förändring har skett av verksamheten. Inga klagomål på bullerstörningar har inkommit till VafabMiljö.

## 8 Resultat av mätningar, beräkningar och andra undersökningar

§ 5 punkt 8. En kommenterad sammanfattning av resultaten av mätningar, beräkningar eller andra undersökningar som utförts under året för att bedöma verksamhetens påverkan på miljön och människors hälsa.

### 8.1 Miljöledningssystem

VafabMiljös verksamhet vid Återbruket Sala är certifierat enligt miljöledningssystemet ISO 14001. I samband med införandet av miljöledningssystemet genomfördes en miljöutredning av Återbruksverksamheten. Riskanalys av verksamheten och bedömning av betydande miljöaspekter sker årligen. Antal besök och mottagna avfallsmängder dokumenteras. Avvikelser från rutiner och incidenter av betydelse för miljön, dokumenteras i s.k. avvikelserapporter.

## 8.2 Egenkontroll

Enligt VafabMiljös bedömning uppfylles nedanstående krav enligt förordningen om egenkontroll vid Återbruket Sala:

- Dokumenterad organisation och ansvarsfördelning
- Rutiner för kontroll av utrustning etc.
- Dokumentation av resultatet av egenkontrollen
- Bedömning av de risker som verksamheten kan medföra
- Skyldighet att underrätta tillsynsmyndigheten vid händelser som kan leda till olägenheter för människors hälsa eller miljön.
- Förteckning över kemiska produkter och biotekniska organismer som hanteras i verksamheten

Utgångspunkten för egenkontrollen är VafabMiljös ovan nämnda miljöledningssystem.

## 8.3 Övriga mätningar och undersökningar

Verksamheten har inte föranlett att mätningar på utgående vatten, buller eller andra emissioner bedömts vara nödvändiga att utföra.

# 9 Betydande åtgärder som vidtagits för att säkra drift mm

*§ 5 punkt 9. Redovisning av de betydande åtgärder som vidtagits under året för att säkra drift och kontrollfunktioner samt för att förbättra skötsel och underhåll av tekniska installationer.*

Under verksamhetsåret 2019 har VafabMiljös miljöarbete styrts av miljöledningssystemet ISO 14 001, med syfte att uppnå ständiga förbättringar. Detta innebär bland annat en årlig genomgång av verksamheten för att identifiera var den största miljöpåverkan uppstår. Dessa s.k. betydande miljöaspekter ligger sedan till grund för VafabMiljös verksamhetspolicy, övergripande och detaljerade mål samt handlingsplan. Under året har VafabMiljö arbetat enligt dokumenterade rutiner/ instruktioner och övervakning och kontroller har skett kontinuerligt av de miljöpåverkande verksamheterna.

Nyanställd personal får en introduktion där en utsedd fadder går igenom rutiner, instruktioner samt hur det egna arbetet kan påverka miljön. Ytterligare utbildning sker i samband med återkommande extern revision av certifieringsorgan. För intern kontroll av överensstämmelse med standard har VafabMiljö utbildat ett 10-tal interna miljörevisorer.

Med utgångspunkt från riskanalys, uppkomna avvikelser, interna och externa miljörevisioner m m, har under året befintliga system- och verksamhetsrutiner reviderats.

Inga övriga betydande åtgärder har vidtagits under året för att säkra drift m.m.

## 10 Åtgärder efter driftstörningar, avbrott eller liknande händelser

*§ 5 punkt 10. Redovisning av de betydande åtgärder som genomförts med anledning av eventuella driftstörningar, avbrott, olyckor eller liknande händelser som har inträffat under året och som medfört eller hade kunnat medföra olägenhet för miljön eller människors hälsa.*

Inga avvikelser, tillbud eller störningar som skulle ha kunnat orsaka olägenhet för människors hälsa eller miljön har noterats under året. Inga klagomål har inkommit till VafabMiljö.

## 11 Åtgärder som vidtagits för att minska förbrukning av råvaror och energi

*§ 5 punkt 11. Redovisning av de betydande åtgärder som genomförts under året med syfte att minska verksamhetens förbrukning av råvaror och energi.*

### 11.1 Hushållningsprincipen och kretsloppsprincipen

Verksamheten vid Återbruket syftar till att återvinna så mycket material som möjligt samt att genom insamling och omhändertagande av farligt avfall, möjliggöra ett fungerande kretslopp.

Under 2019 har 98 % av det insamlade avfallet på Återbruket gått till återvinning. Verksamheten vid Återbruket Sala Returen bedöms därför vara helt i linje med ovan nämnda principer.

### 11.2 Energi och vattenförbrukning

El- och vattenförbrukning mäts och i händelse att det visar på onormal ökning kommer VafabMiljö att utreda detta och därefter vidta lämpliga åtgärder. VafabMiljö nyttjar enbart el från förnybara energikällor vid samtliga anläggningar där VafabMiljö är huvudman för verksamheten.

Inga betydande åtgärder har vidtagits under året för att minska verksamhetens förbrukning av råvaror och energi.

## 12 Kemiska produkter och eventuell substitution

*§ 5 punkt 12. De kemiska produkter och biotekniska organismer som kan befaras medföra risker för miljön eller människors hälsa och som under året ersatts med sådana som kan antas vara mindre farliga.*

Dokumentation av kemikaliehantering har under året skett genom ett webbaserat kemikaliehanterings-system. Systemet uppdateras kontinuerligt och innehåller bl. a. riskvärderingar, skyddsföreskrifter, årligt förbrukade mängder, kemikalielista för respektive verksamhet, VafabMiljös lista över godkända kemikalier och säkerhetsdatablad. I verksamheten används tre st kemiska produkter som är klassificerade eller märkningspliktiga enligt REACH. Ingen av produkterna innehåller några utfasningsämnen. En produkt innehåller riskminskningsämnen Assa Låsspray. Kemiska produkter som används i den

egna verksamheten förvaras i varmförråd för farligt avfall. Diesel som använts till lastmaskin har bytts ut mot en fossilfri HVO-diesel.

Det har ej varit möjligt att ersätta någon av de övriga produkter under året med produkter som kan antas vara mindre farliga.

## 13 Avfall som uppkommer i verksamheten

§ 5 punkt 13. Redovisning av de betydande åtgärder som genomförts under året i syfte att minska volymen avfall från verksamheten och avfallets miljöfarlighet.

Verksamheten vid Återbruket genererar normalt inget eget farligt avfall. Det som kan uppkomma är i huvudsak använd absol och utbytta ljuskällor/lysrör. Om farligt avfall uppkommer ska detta omhändertas av VafabMiljös FA-avdelning via upprättad avfallsdeklaration. Farligt avfall uppkommit i den egna verksamheten under 2019 redovisas i tabell 3. Övrigt avfall kan uppkomma i personalrum. Detta läggs på avsedd plats på anläggningen förutom bioavfall som lämnas till ”sopbil” när chaufför tar sin rast på Återbruket eller tas med till närmaste plats där detta får hanteras.

Tabell 3 Uppkommet farligt avfall

Avfallsslag	EWC-kod	Mängd	Transportör	Mottagare	Bortskaffnings- eller återvinningsförfarande
Oljehaltiga absorbenter	15 02 02	975 kg	M4	Stena Recycling	R1

Inga betydande åtgärder har vidtagits under året för att minska volymen avfall eller avfallets miljöfarlighet.

## 14 Minskning av risker som kan ge olägenheter för miljö och hälsa

§ 5 punkt 14. Redovisning av de betydande åtgärder som genomförts under året med syfte att minska sådana risker som kan ge upphov till olägenheter för miljön eller människors hälsa

### 14.1 Åtgärder för att minska risken för miljö och hälsopåverkan

I enlighet med hänsynsreglerna i 2 kap Miljöbalken har VafabMiljö vidtagit följande åtgärder för att minska miljöpåverkan:

- Under året har containrar med bl a well ersatts med komprimatorer detta för att minska bullerstörningar från packning med lastmaskin. Åtgärden minskar även antalet transporter.
- Under året har VafabMiljö monterat bullerskydd i tak på ramp för att minska bullerstörningar som uppkommer när besökarna slänger i avfall i containrarna.
- Från och med 2018 får man inte lämna avfall i säck, undantaget sågspån, aska m m, på Återbruket. Allt avfall som lämnas på Återbruket ska sorteras och lämnas löst i containrarna. Genom att tömma säckarna kan mer avfall återvinnas och farligt avfall kan hanteras rätt. På så sätt minskas miljöbelastningen.

- Sk potthål på asfaltsytarna har åtgärdats under året för att minska risken för föring i mark.
- Personal vid Återbruket genomgår fortlöpande intern farligt avfallsutbildning. All tillsvidare anställd personal har genomgått Avfall Sveriges kurser ”Personal på återvinningscentraler” samt ”Hushållens farliga avfall”. Därutöver genomgår all personal brandskyddsutbildning vart tredje år.
- Hela området är inhägnat bl.a. i syfte att förhindra nedskräpning i anläggningens omgivning. Grind till anläggningen är låst när anläggningen är obemannad bl.a. i syfte att förhindra obehöriga kommer i kontakt med mottaget avfall. Efter stängningstid kontrolleras anläggningen av bevakningsföretag. Larm kopplat till vaktbolag är installerat i elektronikcontainer och personalbyggnad.
- I möjligaste mån utnyttjas returtransporter i samband med olika materialtransporter och så hög fyllnadsgrad i containrar som möjligt eftersträvas. Containrar med lätt avfall är täckta för att förhindra nerskräpning på anläggningen och vid transport.
- En ”Säkerhetsplan för Vafab rörande transport av farligt gods” har utarbetats. Syftet med säkerhetsplanen är att säkerställa de rutiner som gäller för hantering av farligt gods som tas emot, lagras och/eller skickas iväg från VafabMiljös anläggningar.

## 14.2 Riskanalys

I enlighet med VafabMiljös miljöledningssystem har riskanalys utförts för Återbrukens verksamhet. Risk för brand i container och brand/explosion i FA-förråd i samband med inkommande material, självantändning och sabotage, värderades högst, se utdrag ur riskvärderingen 2019 nedan. Rutiner för verksamheten och för nödlägesberedskap har vid behov reviderats med hänsyn tagen till riskanalysen. För att minska risken för miljöpåverkan vid brand har pulversprinkler installerats i varmförrådet för FA-mellanlagring och förvaringen av farligt avfall har kompletterats med ett låst ventilerat skåp placerat utomhus för mellanlagring av inlämnade gasolflaskor.

Anläggning	Skadehändelse	Orsak	Konsekvens	Sannolikhet	Konsekvens	Riskvärdering	Åtgärd/kommentar
Återbruken	Brand i container	Inkommande material	Rökutveckling, stoft, närboende, släckvatten	5	2	7	Information på hemsida angående att aska ska vara släckt. Brand i container begränsad personal kan oftast släcka.
Återbruken	Avfall med hög risk- explosiva ämnen, gifter m.m. lämnas in anonymt	Medvetet sabotage, okunskap	Risk för allvarlig personskada	5	2	7	Rutiner finns och fungerar. Utbildning personal. Bemanning på FA-inlämning på större Återbruk. Utreds i återbruksutredningen.