



Miljörapport 2016
Textdel
Återbruket Surahammar

Surahammars kommun 1907-62-003

Innehåll

Inledning	5
1 Beskrivning av verksamheten, miljöpåverkan och förändringar under året	5
1.1 Beskrivning av verksamheten	5
1.1.1 Verksamhetens organisation	5
1.1.2 Verksamhetsbeskrivning	6
1.2 Påverkan på miljön och människors hälsa	6
1.3 Förändringar under året	6
2 Gällande tillståndsbeslut	7
3 Anmälningsskyldiga ändringar under året	7
4 Övriga gällande beslut	7
5 Tillsynsmyndighet	7
6 Verksamhetens omfattning	7
6.1 Besökare	7
6.2 Mottagna och borttransporterade avfallsmängder	8
6.2.1 Övrigt avfall	8
6.2.2 Farligt avfall	8
7 Redovisning av villkor	9
8 Resultat av mätningar, beräkningar och andra undersökningar	10
8.1 Egenkontroll	10
8.2 Mätningar och andra undersökningar	11
9 Betydande åtgärder som vidtagits för att säkra drift mm	11
10 Åtgärder efter driftstörningar, avbrott eller liknande händelser	12
11 Åtgärder som vidtagits för att minska förbrukning av råvaror och energi	12
11.1 Hushållningsprincipen och kretsloppsprincipen	12
11.2 Energi och vattenförbrukning	12
12 Kemiska produkter och eventuell substitution	13
13 Avfall som uppkommer i verksamheten	13
14 Minskning av risker som kan ge olägenheter för miljö och hälsa	14
14.1 Åtgärder för att minska risken för miljöpåverkan	14

BILAGOR

Bilaga 1 Översiktskarta

Inledning

Enligt Naturvårdsverkets föreskrifter om miljörapport (NFS 2006:9) och senaste ändringen NFS 2013:12 4 § ska textdelen innehålla de punkter som där anges. 4 § p. 7, 11-15, 22 och § 4 a rör ej verksamheten på Återbruket Surahammar och kommenteras därför inte i denna miljörapport

1 Beskrivning av verksamheten, miljöpåverkan och förändringar under året

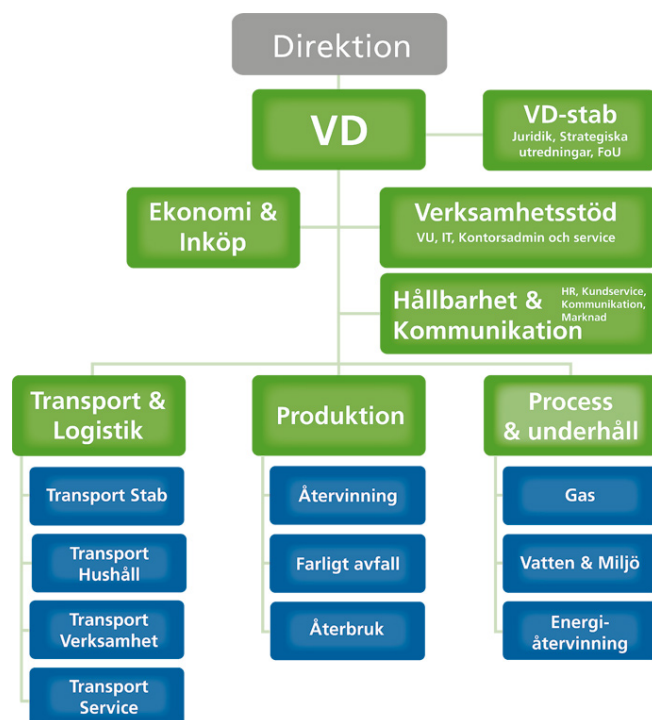
§ 4 punkt 1. Kortfattad beskrivning av verksamheten samt en översiktlig beskrivning av verksamhetens huvudsakliga påverkan på miljön och människors hälsa. De förändringar som skett under året ska anges.

1.1 Beskrivning av verksamheten

1.1.1 Verksamhetens organisation

Under 2016 har Surahammars Kommunal Teknik AB ägt och skött driften vid Återbruket Surahammar. Från och med 1 januari 2017 är VafabMiljö Kommunalförbund verksamhetsutövare för anläggningen och har ansvaret för driften.

Verksamheten är från och med 1 januari 2017 organiserad enligt nedan och återbruken ingår i avdelningen Produktion



1.1.2 Verksamhetsbeskrivning

Återbruket består av en fast anläggning i Surahammars tätort. Återbrukets uppgift är att i första hand ta emot hushållens farliga avfall och grovavfall, men anläggningen tar även emot mindre mängder sorterat avfall från företag med företagskort. Avfallet som samlas in har under året transporterats till VafabMiljös anläggningar (Gryta och Norså) för vidare sortering, omlastning och behandling. Farligt avfall förvaras i en miljöbod med undantag för impregnerat träavfall och kylmöbler som förvaras i container. Vitvaror förvaras på hårdgjord yta.

Plats upplåts även på anläggningen för insamling av avfall som omfattas av förordningen om producentansvar. Ansvar för behållare och hämtning av producentansvarsmaterial har FTI (Förpacknings & tidningsinsamlingen).

Besökarna sorterar själva grovavfallet i containrar. Farligt avfall sorteras av anläggningens personal för att därefter mellanlagras det farliga avfallet i för avfallet avsedd behållare. För en mer detaljerad beskrivning, se kap 7 och kap 16.1. Hela området är inhägnat och alla körytor samt ytor där avfall mellanlagras är asfalterade. Anläggningen är alltid bemannad vid öppethållande.

Öppethållandetider:

måndag	13:00 -16:00
tisdag	8:00 -17:00
onsdag och torsdag	8:00 -18:00
fredag	8:00 -17:00
lördag	8:00 -13:00

1.2 Påverkan på miljön och människors hälsa

Verksamhetens största negativa miljöpåverkan är att bidra till ökade transporter, besökande kunder kör i regel bil till återbruket för att lämna avfall och i det interna arbetet på stationen används hjullastare. Miljökonsekvenser kopplade till transport av fordon som drivs med fossila bränslen är påverkan på växthuseffekten, försurning och övergödning. Verksamheten genererar också visst buller, dock har inga klagomål inkommit under året.

Risken för nedskräpning bedöms vara liten eftersom sortering sker direkt i containrar. Återvinningscentralen är alltid bemannad vid öppethållande och vid behov sker städningssatsar.

Från hanteringen av farligt avfall kan vissa diffusa utsläpp till luft förekomma p.g.a. att avfallets lättflyktiga beståndsdelar avdunstar. Vid mellanlagret mottas dock i huvudsak avfall från hushållen. Avfallet är som regel kvar i originalförpackning och har tidigare förvarats i hemmet. Någon påtaglig avgång av lösningsmedel m.m. bedöms därför inte föreligga. Kemikaliespill undviks genom hantering i särskilt förråd med uppsamlingsstråg. Förrådet har kompletterats med skåp med utsug för bättre förvaring av det farliga avfallet. Vid varje enskilt tillfälle förvaras dessutom relativt små mängder farligt avfall i detta förråd.

Insamlandet och sorteringen av avfall i olika materialslag samt farligt avfall möjliggör en ökad återanvändning och en effektivare sluthantering av avfall.

1.3 Förändringar under året

Inga betydande förändringar har skett under året.

2 Gällande tillståndsbeslut

§ 4 punkt 2. Datum och tillståndsgivande myndighet för gällande tillståndsbeslut enligt 9 kap. 6 § miljöbalken eller motsvarande i miljöskyddslagen samt en kort beskrivning av vad beslutet eller besluten avser.

Tillstånd enligt 9 kap miljöbalken att vid återvinningscentral i Surahammars kommun mellanlagra farligt avfall samt sortera och omlasta avfall erhöles den 20 juni 2000 av miljöprövningsdelegationen, länsstyrelsen Västmanlands län.

Miljöprövningsdelegationens, länsstyrelsen Västmanlands län, beslut om ändring av villkor 2 och 3 i befintligt tillstånd erhöles den 13 oktober 2009.

3 Anmälningsspliktiga ändringar under året

§ 4 punkt 3. Datum och beslutande myndighet för eventuella andra beslut under året med anledning av anmälningsspliktiga ändringar enligt 21 § förordningen (1998:899) om miljöfarlig verksamhet och hälsoskydd samt en kort redovisning av vad beslutet eller besluten avser.

Inga anmälningsspliktiga ändringar har gjorts under året.

4 Övriga gällande beslut

§ 4 punkt 4. Datum och beslutande myndighet för eventuella andra gällande beslut enligt miljöbalken samt en kort redovisning av vad beslutet eller besluten avser.

Inga övriga gällande beslut enligt miljöbalken finns för verksamheten.

5 Tillsynsmyndighet

§ 4 punkt 5. Tillsynsmyndighet enligt miljöbalken.

Tillsynsmyndighet är Länsstyrelsen i Västmanlands län.

6 Verksamhetens omfattning

§ 4 punkt 6. Tillståndsgiven och faktisk produktion eller annat mått på verksamhetens omfattning.

6.1 Besökare

Anläggningen hade ca 57 980 besökare under 2016. Detta är en minskning med ca 660 jämfört med 2015.

6.2 Mottagna och borttransporterade avfallsmängder

6.2.1 Övrigt avfall

Mottagna och borttransporterade avfallsmängder (ej farligt avfall) under 2016 redovisas i tabell 1. Totalt mottogs ca 2 710 ton (2 870 ton 2015). Ca 97 % av denna mängd gick till olika typer av återvinning.

Tabell 1 Mottagna och borttransporterade avfallsmängder (ej farligt avfall) 2015 och 2016, Surahammar

Fraktion	Mängd i ton 2016	Mängd i ton 2015
Plast	88	106
Well	94	104
Trädgårdsavfall	596	638
Trä	571	603
Skrot	251	248
Brännbart	432	461
Gips & isolering	79	131
Jord*	0	577
TKB*	596	
Matolja	0,2	0,2
Totalt ca.	2 708	2 869

*Fraktionen jord har separerats i två fraktioner jord samt Tegel, Kakel och Betong

6.2.2 Farligt avfall

Insamlade och borttransporterade mängder farligt avfall under 2016 redovisas i tabell 2. Totalt mottogs ca 316 ton (265 ton 2015).

En redovisning kan efter begäran erhållas av VafabMiljö angående alla utförda uppdrag per avfallslämnare (mängd, EWC-kod, transportör, behandlingsföretag, behandlingsmetod mm), varför denna miljörapport inte belastas med denna omfattande redovisning.

Tabell 2 Insamlade och borttransporterade mängder farligt avfall 2015 och 2016, Surahammar

Fraktion	Mängd i ton 2016	Mängd i ton 2015
Spillolja	6,5	6,4
Oljefilter	0,42	0,32
Lösningsmedel*	2,89	2,5
Färg lösningsmedelbaserad	9	10,1
Färg vattenbaserad	16,2	14,3
Surt/alkaliskt	2,19	1,3
Kvicksilver	0	0,008
Kadmium	0	0
Fotokemikalier	0,028	0,01
Blybatterier	12,1	10,1
Småbatterier	1,4	2,3
Bekämpningsmedel	0,14	0,1
Småkemikalier	0,43	0,34
Ljuskällor	1,4	1,1
Asbest	0,22	0,32
Elektronik	138	129
Kylmöbler	16,8	12,4
Impregnerat trä	105	71,7
Gasflaskor*	0,24	0,56
Aerosoler*	2,7	1,5
Stickande/skärande	0	0
Totalt ca.	316	265

*I kategorin aerosoler ingår även fogskum.

I gasflaskor ingår även släckare och gaständare.

I lösningsmedel ingår även bensin och glykoler.

7 Redovisning av villkor

§ 4 punkt 9. Redovisning av de villkor som gäller för verksamheten samt hur vart och ett av dessa villkor har uppfyllts.

Villkor i länsstyrelsens beslut daterat den 20 juni 2000 angående tillstånd enligt miljöbalken till mellanlagring av farligt avfall samt beslut daterat 13 oktober 2009 angående ändring av villkor i befintligt tillstånd.

Villkorspunkt och villkorsbeskrivning	Hur uppfylls kravet
1. Om inte annat följer av övriga villkor skall verksamheten i huvudsak bedrivas i enlighet med vad bolaget angivit i ansökan eller i övrigt åtagit sig i ärendet.	För att säkerställa att verksamheten bedrivs i enlighet med vad som angivits i ansökan finns ett flertal rutiner och instruktioner för arbete på Återbruk. Dessa dokument delges personalen vid introduktion och utbildning.
2. Den maximala mängd farligt avfall som mellanlagras vid ett och samma tillfälle får inte överstiga 40 ton.	Mellan 15 – 25 ton farligt avfall har mellanlagrats samtidigt på anläggningen. Ca 80 transporter har skett med farligt avfall ut från anläggning.

Villkorspunkt och villkorsbeskrivning	Hur uppfylls kravet
<p>3. Farligt avfall ska förvaras på tät yta under tak/nederbördsskydd. Flytande farligt avfall skall förvaras invallat. Invallningen skall med god marginal rymma den största behållarens volym. Ämnen som kan avdunsta skall förvaras så att risken för avdunstning minimeras. Lagringen skall vara väl uppmärkt.</p> <p>Vitvaror (inklusive kylmöbler) och impregnerat trä undantas från kravet på förvaring under tak/nederbördsskydd. Förvaring av dessa avfallsslag ska ske på hårdgjord yta.</p>	<p>Ett varmförråd finns som är utrustat med hyllsystem för lagring av kemikaliebackar. Där finns en tank för spillolja samt utrymme för lagring av pallar med gods av skilda slag. Varmförrådet är byggt på ett sådant sätt att all vätska som lagras där stannar kvar inne i förrådet vid eventuellt läckage från förvaringskärl eller spilloljetank.</p> <p>Ett utrymme under tak finns som används i första hand för blybatteribehållare, lysrörsbehållare samt färgbehållare.</p> <p>Behållare och plats för lagring är uppmärkt.</p> <p>El- och elektronikavfall förvaras i burar vilka mellanlagras i container med tak.</p> <p>Impregnerat trä förvaras i container på hårdgjord yta. Kylmöbler förvaras på hårdgjord yta.</p> <p>Vid Länsstyrelsens inspektion i april 2016 noterades att vitvaruavfall var placerat på en grusad yta inom Återbruket. Enligt villkoret ska vitvaruavfall förvaras på hårdgjord yta. Vitvaruavfallet flyttades omgående efter inspektionen och är idag placerat på asfalterad yta.</p>
<p>4. Personalen vid anläggningen skall ha grundläggande kunskaper om risker vid hanteringen av farligt avfall och åtgärder vid olyckshändelser. Olyckstillbud ska omedelbart anmälas till tillsynsmyndigheten. Anmälan ska följas av en skriftlig rapport.</p>	<p>Personalen har genomgått AvfallSveriges utbildning i hantering av farligt avfall samt får information och utbildning av Vafabmiljö när det behövs.</p>
<p>5. Arbets- och säkerhetsinstruktioner skall finnas för alla hanteringsmoment som är förknippade med miljörisker.</p>	<p>Arbets- och säkerhetsinstruktioner finns framtagna.</p>
<p>6. Brandsläcknings- och saneringsutrustning skall finnas tillgänglig vid mellanlagring av farligt avfall.</p>	<p>Utrustning finns tillgänglig platsen.</p>
<p>7. Spill av farligt avfall samt vatten som förorenas av farligt avfall skall omgående samlas upp. Uppsamlat spill och saneringsmedel skall behandlas som farligt avfall.</p>	<p>Material finns för att kunna suga upp spill. Skyddsutrustning finns. Uppsamlat spill behandlas som farligt avfall.</p>
<p>8. Avfall skall hanteras så att mark eller vatten inte förorenas eller så att störande lukt, damm eller nedskräpning uppstår.</p>	<p>Hanteringen sker efter villkor.</p>
<p>9. Anläggningen skall vara inhägnad och på ett betryggande sätt hållas låst när den inte är bemannad. Förvaringsplatser för farligt avfall skall vara låsta när anläggningen inte är bemannad.</p>	<p>Anläggningen är inhägnad och alla utrymmen där farligt avfall förvaras, hålls låsta när anläggningen är obemannad. Anläggningen är larmad.</p>

8 Resultat av mätningar, beräkningar och andra undersökningar

§ 4 punkt 10. En kommenterad sammanfattning av resultaten av mätningar, beräkningar eller andra undersökningar som utförts under året för att bedöma verksamhetens påverkan på miljön och människors hälsa.

8.1 Egenkontroll

Enligt VafabMiljös bedömning uppfylles nedanstående krav enligt förordningen om egenkontroll vid Återbruket Surahammar:

- Dokumenterad organisation och ansvarsfördelning

- Rutiner för kontroll av utrustning etc.
- Dokumentation av resultatet av egenkontrollen
- Bedömning av de risker som verksamheten kan medföra
- Skyldighet att underrätta tillsynsmyndigheten vid händelser som kan leda till olägenheter för människors hälsa eller miljön.
- Förteckning över kemiska produkter och biotekniska organismer som hanteras i verksamheten

8.2 Mätningar och andra undersökningar

Antalet besökare på Återbruket uppgick till ca 57 980 besökare (58 643 stycken under 2015).

Antalet transporter uppgick till 490 stycken (510 år 2015, antal transporter som uppgavs i miljörapport för 2015 var endast transporter med övrigt avfall, transporter med FA hade inte tagits med).

Den totala mängden mellanlagrat avfall under året uppgick till 3 024 ton (3 134 ton år 2015). Mängden farligt avfall uppgick till 316 ton (265 ton år 2015) och övrigt avfall till 2 708 ton (2 869 ton år 2015). Statistik per avfallsslag redovisas i kap 6.

Verksamhetens årsförbrukning av kommunalt vatten uppgår till 29 m³.

Elförbrukningen var 53 356 kWh (46 731 kWh för 2015).

Avvikelser från rutiner och incidenter av betydelse för miljön, dokumenteras i s.k. avvikelserapporter.

Verksamheten har inte föranlett att mätningar på utgående vatten, buller eller andra emissioner bedömts vara nödvändiga att utföra.

9 Betydande åtgärder som vidtagits för att säkra drift mm

§ 4 punkt 16. Redovisning av de betydande åtgärder som vidtagits under året för att säkra drift och kontrollfunktioner samt för att förbättra skötsel och underhåll av tekniska installationer.

Genom att Återbruket är bemannat är det liten risk att avfall hamnar fel. VafabMiljö tar stickprov på inkommande containers till Gryta avfallsanläggning från Återbruket.

Återbruket är bemannat för att hjälpa hushållen med sorteringen och ge råd. Personalen är utbildad och informerar kommuninvånarna hur man sorterar och varför samt vilka produkter som är farligt avfall. Återkommande information ges till hushåll om hur och varför man sorterar. På Surahammars KommunalTekniks hemsida ges information om hur man sorterar, vilka produkter som är miljö- och/eller hälsofarliga samt vilka fördelar återvinningen bidrar till. En almanacka delas varje år ut till hushållen med information om avfallshanteringen, sortering och öppettider.

Kontinuerliga möten har hållits mellan driftpersonal och arbetsledare och miljöingenjör. Vid mötena har även representant från VafabMiljö närvarat.

Inga övriga betydande åtgärder har vidtagits under året för att säkra drift m m.

10 Åtgärder efter driftstörningar, avbrott eller liknande händelser

§ 4 punkt 17. Redovisning av de betydande åtgärder som genomförts med anledning av eventuella driftstörningar, avbrott, olyckor eller liknande händelser som har inträffat under året och som medfört eller hade kunnat medföra olägenhet för miljön eller människors hälsa.

Ett ständigt arbete med säkerhet pågår, skyddsronder, vidareutbildning av personal mm. Återbruket är välbesökt och behov finns av mer plats.

Vid Länsstyrelsens inspektion i april 2016 noterades att vitvaruavfall var placerat på en grusad yta inom återvinningscentralen. Enligt villkor i verksamhetens tillstånd ska vitvaruavfall förvaras på hårdgjord yta. Vitvaruavfallet flyttades omgående efter inspektionen och är idag placerat på asfalterad yta.

Villkorsöverträdelserna lämnades till åtal. Enligt beslut från kammaråklagaren läggs förundersökningen ned. Av uppgifter som framkommit vid förhör kan inte straffbar oaktsamhet längre styrkas.

Inga övriga tillbud eller störningar har inträffat under året som skulle kunna ha orsakat olägenhet för människors hälsa eller miljön.

11 Åtgärder som vidtagits för att minska förbrukning av råvaror och energi

§ 4 punkt 18. Redovisning av de betydande åtgärder som genomförts under året med syfte att minska verksamhetens förbrukning av råvaror och energi.

11.1 Hushållningsprincipen och kretsloppsprincipen

Verksamheten vid Återbruket syftar till att återvinna så mycket material som möjligt samt att genom insamling och omhändertagande av farligt avfall, möjliggöra ett fungerande kretslopp.

Under 2016 har 97 % av det insamlade avfallet på Återbruket gått till återvinning. Verksamheten vid Återbruket Surahammar bedöms därför vara helt i linje med ovan nämnda principer.

11.2 Energi och vattenförbrukning

El- och vattenförbrukning mäts och i händelse att det visar på onormal ökning kommer detta att utredas och därefter vidtas lämpliga åtgärder.

Inga betydande åtgärder har vidtagits under året för att minska verksamhetens förbrukning av råvaror och energi.

12 Kemiska produkter och eventuell substitution

§ 4 punkt 19. De kemiska produkter och biotekniska organismer som kan befaras medföra risker för miljön eller människors hälsa och som under året ersatts med sådana som kan antas vara mindre farliga.

I verksamheten används fyra kemiska produkter vilka är klassificerade eller märkningspliktiga enligt REACH. Samtliga produkter innehåller riskminskningsämnen och en produkt innehåller även utfasningsämne. Produkt som innehåller utfasningsämne är Alkylat bensin. Övriga produkter är en låsspray, motorolja och hydraulolja. Kemiska produkter som används i den egna verksamheten, dock ej låsspray, förvaras i oljebod.

Det har ej varit möjligt att ersätta någon av dessa produkter under året med produkter som kan antas vara mindre farliga.

Dokumentation av kemikaliehantering kommer att från 1 januari 2017 göras genom det webbaserade kemikaliehanteringssystemet som VafabMiljös samtliga anläggningar använder. Systemet uppdateras kontinuerligt och innehåller bl. a. riskvärderingar, skyddsföreskrifter, årligt förbrukade mängder, kemikalielista för respektive verksamhet, VafabMiljös lista över godkända kemikalier och säkerhetsdatablad.

13 Avfall som uppkommer i verksamheten

§ 4 punkt 20. Redovisning av de betydande åtgärder som genomförts under året i syfte att minska volymen avfall från verksamheten och avfallens miljöfarlighet.

Verksamheten vid Återbruket genererar normalt inget eget farligt avfall. Det som kan uppkomma är i huvudsak använd absol och utbytta ljuskällor/lysrör. Om farligt avfall uppkommer ska detta omhändertas av VafabMiljös FA-avdelning via upprättad avfallsdeklaration. Farligt avfall uppkommit i den egna verksamheten under 2016 redovisas i tabell 3. Övrigt avfall kan uppkomma i personalrum. Detta läggs på avsedd plats på anläggningen förutom bioavfall som lämnas till "sopbil" när chaufför tar sin rast på Återbruket eller tas med till närmaste plats där detta får hanteras.

Tabell 3 Uppkommet farligt avfall 2016

Avfallsslag	EWC-kod	Mängd	Transportör	Mottagare	Bortskaffnings- eller återvinningsförfarande
Oljehaltiga absorbenter	15 02 02	75 kg	M4	Ragnsells	D10

Inga betydande åtgärder har vidtagits under året för att minska volymen avfall eller avfallet miljöfarlighet.

14 Minskning av risker som kan ge olägenheter för miljö och hälsa

§ 4 punkt 21. Redovisning av de betydande åtgärder som genomförts under året med syfte att minska sådana risker som kan ge upphov till olägenheter för miljön eller människors hälsa

14.1 Åtgärder för att minska risken för miljöpåverkan

I enlighet med hänsynsreglerna i 2 kap Miljöbalken har följande åtgärder vidtagit för att minska miljöpåverkan:

- Personal vid Återbruket genomgår fortlöpande intern farligt avfallsutbildning.
- Hantering och mellanlagring av farligt avfall (spillolja och ”småkemikalier”) sker i särskilt förråd som är uppvärmt, låsbart och utrustat med EX-klassad ventilation och belysningsarmatur. Förrådets bottenplatta är tät och utrustad med ett uppsamlingstråg på ca 1,5 m³ för att fånga upp eventuellt spill. Inlämnad spillolja mellanlagras i tank (1 m³) placerad inne i FA-förrådet. Färg och bilbatterier förvaras i separata täta boxar under tak i anslutning till FA-förrådet. Elavfall förvaras i burar i container i anslutning till FA-förrådet. Tryckimpregnerat virke förvaras i separat lastbilsflak. I mellanlagret finns också brandsläckningsutrustning och saneringsutrustning för omhändertagande av eventuellt spill av kemikalier. För att minska risken för miljöpåverkan från brand i det uppvärmda förrådet har samtliga återbruks varmförråd kompletterats med en så kallad pulverstrinkler som utlöses vid ett visst gradantal. All hantering av avfall sker på asfalterade ytor. För att minska risken för utsläpp till dagvattenssystem finns material för täckning av dagvattenbrunnar och absorptionsfilter har installerats i brunnarna. Dagvattenbrunnarnas läge finns markerade på tillgänglig karta.
- Hela området är inhägnat bl.a. i syfte att förhindra nedskräpning i anläggningens omgivningar. Grind till anläggningen är låst när anläggningen är obemannad bl.a. i syfte att förhindra att obehöriga kommer i kontakt med mottaget avfall.
- I möjligaste mån utnyttjas returtransporter i samband med olika materialtransporter och så hög fyllnadsgrad i containrar som möjligt eftersträvas. Containrar med lätt avfall är täckta för att förhindra nerskräpning på anläggningen och vid transport.
- Under 2016 startades ett försök med återvinning av planglas. En container för endast glas med eller utan trä/metall ram finns uppställd på Återbruket. När kunderna fyllt containern transporteras den till Gryta avfallsanläggning för utsortering av de olika fraktionerna.
- Under 2016 har det skett förbättrad kontroll/uppföljning av att företag har så kallat Återbrukskort. Detta för att se att företag har rätt att använda sig av Återbruket samt lämnar av de av företaget angivna avfallsslagen.

Därutöver pågår ständigt arbete med förbättrande av rutiner.