



**Miljörapport 2021**  
**Textdel**  
**Återbruket Surahammar**

Surahammars kommun 1907-62-003



## Innehåll

<b>Inledning</b>	<b>5</b>
<b>1 Beskrivning av verksamheten, miljöpåverkan och förändringar under året</b>	<b>5</b>
1.1 Beskrivning av verksamheten .....	5
1.1.1 Verksamhetens organisation .....	5
1.1.2 Verksamhetsbeskrivning .....	6
1.2 Påverkan på miljön och människors hälsa .....	6
1.3 Förändringar under året .....	6
<b>2 Gällande tillståndsbeslut</b>	<b>7</b>
<b>3 Anmälningsskyldiga ändringar under året</b>	<b>7</b>
<b>4 Övriga gällande beslut</b>	<b>7</b>
<b>5 Tillsynsmyndighet</b>	<b>7</b>
<b>6 Verksamhetens omfattning</b>	<b>7</b>
6.1 Besökare .....	8
6.2 Mottagna och borttransporterade avfallsmängder .....	8
6.2.1 Övrigt avfall .....	8
6.2.2 Farligt avfall .....	8
<b>7 Redovisning av villkor</b>	<b>9</b>
<b>8 Resultat av mätningar, beräkningar och andra undersökningar</b>	<b>10</b>
8.1 Egenkontroll .....	10
8.2 Mätningar och andra undersökningar .....	11
<b>9 Betydande åtgärder som vidtagits för att säkra drift mm</b>	<b>11</b>
<b>10 Åtgärder efter driftstörningar, avbrott eller liknande händelser</b>	<b>12</b>
<b>11 Åtgärder som vidtagits för att minska förbrukning av råvaror och energi</b>	<b>12</b>
11.1 Hushållningsprincipen och kretsloppsprincipen .....	12
11.2 Energi och vattenförbrukning .....	12
<b>12 Kemiska produkter och eventuell substitution</b>	<b>13</b>
<b>13 Avfall som uppkommer i verksamheten</b>	<b>13</b>
<b>14 Minskning av risker som kan ge olägenheter för miljö och hälsa</b>	<b>14</b>
14.1 Riskanalys .....	14

## BILAGOR

Bilaga 1      Översiktskarta



# Inledning

Enligt Naturvårdsverkets föreskrifter om miljörapport (NFS 2016:8) ska miljörapporten innehålla de uppgifter som anges i 4 § och 5 § p. 1-15. Uppgifterna enligt 4 § redovisas i en grunddel. Uppgifterna enligt 5 § p.1-14 redovisas i denna textdel. 5 § p. 15 rör inte verksamheten på Återbruket och kommenteras därför inte.

Enligt 5 g § ska verksamheten lämna mer detaljerade uppgifter om mängderna bygg- och rivningsavfall. Uppgifterna är inlagda under fliken bygg- och rivningsavfall i SMP.

## 1 Beskrivning av verksamheten, miljöpåverkan och förändringar under året

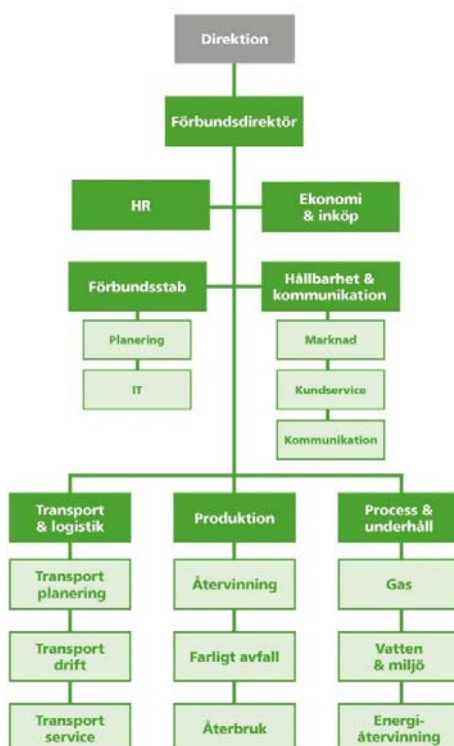
§ 5 punkt 1. Kortfattad beskrivning av verksamheten samt en översiktlig beskrivning av verksamhetens huvudsakliga påverkan på miljön och människors hälsa. De förändringar som skett under året ska anges.

### 1.1 Beskrivning av verksamheten

#### 1.1.1 Verksamhetens organisation

Under 2021 har VafabMiljö Kommunalförbund ägt och skött driften vid Återbruket Surahammar.

Verksamheten var 2021 organiserad enligt nedan och återbruket ingår i avdelningen Produktion



### 1.1.2 Verksamhetsbeskrivning

Återbruket består av en fast anläggning i Surahammars tätort. Under året har den gamla personalboden ersatts med en ny byggnad. Återbrukets uppgift är att i första hand ta emot hushållens farliga avfall och grovavfall, men anläggningen tar även emot mindre mängder sorterat avfall från företag med företagskort. Avfallet som samlas in har under året transporterats till VafabMiljös anläggningar (Gryta och Norsa) för vidare sortering, omlastning och behandling. Farligt avfall förvaras i en miljöbod med undantag för impregnerat träavfall och kylmöbler som förvaras i containrar. Vitvaror förvaras på hårdgjord yta.

Plats upplåts även på anläggningen för insamling av avfall som omfattas av förordningen om producentansvar. Ansvar för behållare och hämtning av producentansvarsmaterial har FTI (Förpacknings & tidningsinsamlingen).

Besökarna sorterar själva grovavfallet i containrar. Farligt avfall sorteras av anläggningens personal för att därefter mellanlagras det farliga avfallet i för avfallet avsedd behållare. För en mer detaljerad beskrivning, se kap 7 och kap 16. Hela området är inhägnat och alla körytor samt ytor där avfall mellanlagras är hårdgjorda. Anläggningen är alltid bemannad vid öppethållande.

Öppethållandetider:

måndag	10:00 -19:00
tisdag	10:00 -19:00
onsdag	10:00 -19:00
torsdag	10:00 -19:00
fredag	10:00 -17:00
lördag	10:00 -15:00

## 1.2 Påverkan på miljön och människors hälsa

Verksamhetens största negativa miljöpåverkan är att bidra till ökade transporter, besökande kunder kör i regel bil till återbruket för att lämna avfall. Miljökonsekvenser kopplade till transport av fordon som drivs med fossila bränslen är påverkan på växthuseffekten, försurning och övergödning. Avfallstransporter och den lastmaskin som används på Återbruket drivs med fossilfri diesel (HVO). Verksamheten genererar också visst buller, dock har inga klagomål inkommit under året.

Risken för nedskräpning bedöms vara liten eftersom sortering sker direkt i containrar. Återvinningscentralen är alltid bemannad vid öppethållande och vid behov sker städningssatser.

Från hanteringen av farligt avfall kan vissa diffusa utsläpp till luft förekomma p.g.a. att avfallets lättflyktiga beståndsdelar avdunstar. Vid mellanlagret mottas dock i huvudsak avfall från hushållen. Avfallet är som regel kvar i originalförpackning och har tidigare förvarats i hemmet. Någon påtaglig avgång av lösningsmedel m.m. bedöms därför inte föreligga. Kemikaliespill undviks genom hantering i särskilt förråd med uppsamlingstråg. Förrådet har kompletterats med skåp med utsug för bättre förvaring av det farliga avfallet. Vid varje enskilt tillfälle förvaras dessutom relativt små mängder farligt avfall i detta förråd.

Insamlandet och sorteringen av avfall i olika materialslag samt farligt avfall möjliggör en ökad återanvändning och en effektivare sluthantering av avfall.

## 1.3 Förändringar under året

Inga betydande förändringar har skett under året.

## 2 Gällande tillståndsbeslut

*§ 5 punkt 2. Datum och tillståndsgivande myndighet för gällande tillståndsbeslut enligt 9 kap. 6 § miljöbalken eller motsvarande i miljöskyddslagen samt en kort beskrivning av vad beslutet eller beslutet avser.*

Tillstånd enligt 9 kap miljöbalken att vid återvinningscentral i Surahammars kommun mellanlagra farligt avfall samt sortera och omlasta avfall erhöles den 20 juni 2000 av miljöprövningsdelegationen, länsstyrelsen Västmanlands län.

Miljöprövningsdelegationens, länsstyrelsen Västmanlands län, beslut om ändring av villkor 2 och 3 i befintligt tillstånd erhöles den 13 oktober 2009.

## 3 Anmälningsspliktiga ändringar under året

*§ 5 punkt 3. Datum och beslutande myndighet för eventuella andra beslut under året med anledning av anmälningsspliktiga ändringar enligt 21 § förordningen (1998:899) om miljöfarlig verksamhet och hälsoskydd samt en kort redovisning av vad beslutet eller besluten avser.*

Inga anmälningsspliktiga ändringar har gjorts under året.

## 4 Övriga gällande beslut

*§ 5 punkt 4. Datum och beslutande myndighet för eventuella andra gällande beslut enligt miljöbalken samt en kort redovisning av vad beslutet eller besluten avser.*

En anmälan enligt 28 § Förordning (1998:899) om miljöfarlig verksamhet och hälsoskydd lämnades in den 15 juni. Anmälan gällde schaktning för asfaltering av yta på Återbruket. Den 13 augusti tillsändes slutrapport för schaktarbetet till tillsynsmyndigheten. Den 17 november inkom svar från tillsynsmyndigheten att Länsstyrelsen har mottagit rapporten och har inget att tillägga. Ärendet avslutades därmed.

Inga övriga gällande beslut enligt miljöbalken finns för verksamheten.

## 5 Tillsynsmyndighet

*§ 5 punkt 5. Tillsynsmyndighet enligt miljöbalken.*

Tillsynsmyndighet är Länsstyrelsen i Västmanlands län.

## 6 Verksamhetens omfattning

*§ 5 punkt 6. Tillståndsgiven och faktisk produktion eller annat mått på verksamhetens omfattning.*

## 6.1 Besökare

Anläggningen hade ca 42 500 besökare under 2021. Detta är en minskning med ca 8 500 jämfört med 2020.

## 6.2 Mottagna och borttransporterade avfallsmängder

### 6.2.1 Övrigt avfall

Mottagna och borttransporterade avfallsmängder (ej farligt avfall) under 2021 redovisas i tabell 1. Totalt mottogs ca 2 408 ton (2 986 ton 2020). Ca 99 % av denna mängd gick till olika typer av återvinning.

**Tabell 1 Mottagna och borttransporterade avfallsmängder (ej farligt avfall), Surahammar**

Fraktion	Mängd i ton 2021	Mängd i ton 2020
Plast	108	123
Well	92	106
Trädgårdsavfall	557	780
Trä	555	637
Skrot	210	233
Brännbart	186	191
Böcker	13	18
Textil	15	19
Glas & isolering	13	43
Gips	84	88
TKB*	507	596
Jord	32	152
Matolja	0,7	1
<b>Totalt ca.</b>	<b>2 408</b>	<b>2 986</b>

\* Tegel, Kakel och Betong

### 6.2.2 Farligt avfall

Insamlade och borttransporterade mängder farligt avfall under 2021 redovisas i tabell 2. Totalt mottogs ca 252 ton (312 ton 2020).

En redovisning kan efter begäran erhållas av VafabMiljö angående alla utförda uppdrag per avfallslämnare (mängd, EWC-kod, transportör, behandlingsföretag, behandlingsmetod mm), varför denna miljörapport inte belastas med denna omfattande redovisning.



Tabell 2 Insamlade och borttransporterade mängder farligt avfall, Surahammar

Fraktion	Mängd i ton 2021	Mängd i ton 2020
Spillolja	6	6,5
Oljefilter	0,57	0,38
Lösningsmedel*	2	2,1
Färg lösningsmedelbaserad	5,4	6,3
Färg vattenbaserad	16	16,2
Surt/alkaliskt	1,9	1,3
Kvicksilver	0,001	0,01
Blybatterier	10,2	12,1
Småbatterier	3	3,3
Bekämpningsmedel	0,2	0,18
Småkemikalier	0,43	0,36
Ljuskällor	1	1,1
Asbest	0,47	0,4
Elektronik	91	110
Kylmöbler	22	29
Impregnerat trä	88	120
Gasflaskor*	1,7	0,6
Aerosoler*	1,8	2,2
Stickande/skärande	0	0,015
<b>Totalt ca.</b>	<b>252</b>	<b>312</b>

\*I kategorin aerosoler ingår även fogskum.

I gasflaskor ingår även släckare och gaständare.

I lösningsmedel ingår även bensin och glykoler.

## 7 Redovisning av villkor

§ 5 punkt 7. Redovisning av de villkor som gäller för verksamheten samt hur vart och ett av dessa villkor har uppfyllts.

**Villkor i länsstyrelsens beslut daterat den 20 juni 2000 angående tillstånd enligt miljöbalken till mellanlagring av farligt avfall samt beslut daterat 13 oktober 2009 angående ändring av villkor i befintligt tillstånd.**

Villkorspunkt och villkorsbeskrivning	Hur uppfylls kravet
1. Om inte annat följer av övriga villkor skall verksamheten i huvudsak bedrivas i enlighet med vad bolaget angivit i ansökan eller i övrigt åtagit sig i ärendet.	För att säkerställa att verksamheten bedrivs i enlighet med vad som angivits i ansökan finns ett flertal rutiner och instruktioner för arbete på Återbruk. Dessa dokument delges personalen vid introduktion och utbildning.
2. Den maximala mängd farligt avfall som mellanlagras vid ett och samma tillfälle får inte överstiga 40 ton.	Mellan 17 – 22 ton farligt avfall har mellanlagrats samtidigt på anläggningen. Ca 100 transporter har skett med farligt avfall ut från anläggning.

Villkorspunkt och villkorsbeskrivning	Hur uppfylls kravet
<p>3. Farligt avfall ska förvaras på tät yta under tak/nederbördsskydd. Flytande farligt avfall skall förvaras invallat. Invallningen skall med god marginal rymma den största behållarens volym. Ämnen som kan avdunsta skall förvaras så att risken för avdunstning minimeras. Lagringen skall vara väl uppmärkt.</p> <p>Vitvaror (inklusive kylmöbler) och impregnerat trä undantas från kravet på förvaring under tak/nederbördsskydd. Förvaring av dessa avfallsslag ska ske på hårdgjord yta.</p>	<p>Ett varmförråd finns som är utrustat med hyllsystem för lagring av kemikaliebackar. Där finns en tank för spillolja samt utrymme för lagring av pallar med gods av skilda slag. Varmförrådet är byggt på ett sådant sätt att all vätska som lagras där stannar kvar inne i förrådet vid eventuellt läckage från förvaringskärl eller spilloljetank.</p> <p>Ett utrymme under tak finns som används i första hand för blybatteribehållare, lysrörsbehållare samt färgbehållare.</p> <p>Behållare och plats för lagring är uppmärkt.</p> <p>El- och elektronikavfall förvaras i burar vilka mellanlagras i container med tak.</p> <p>Impregnerat trä förvaras i container på hårdgjord yta. Vitvaror och kylmöbler förvaras på hårdgjord yta.</p>
<p>4. Personalen vid anläggningen skall ha grundläggande kunskaper om risker vid hanteringen av farligt avfall och åtgärder vid olyckshändelser. Olyckstillbud ska omedelbart anmälas till tillsynsmyndigheten. Anmälan ska följas av en skriftlig rapport.</p>	<p>Personalen har genomgått Avfall Sveriges utbildning i hantering av farligt avfall. Driftstörningar som kan ha påverkan på människors hälsa och på miljön anmäls alltid till tillsynsmyndigheten enligt rutin.</p>
<p>5. Arbets- och säkerhetsinstruktioner skall finnas för alla hanteringsmoment som är förknippade med miljörisker.</p>	<p>Arbets- och säkerhetsinstruktioner finns framtagna.</p>
<p>6. Brandsläcknings- och saneringsutrustning skall finnas tillgänglig vid mellanlagring av farligt avfall.</p>	<p>Utrustning finns tillgänglig platsen.</p>
<p>7. Spill av farligt avfall samt vatten som förorenas av farligt avfall skall omgående samlas upp. Uppsamlat spill och saneringsmedel skall behandlas som farligt avfall.</p>	<p>Material finns för att kunna suga upp spill. Skyddsutrustning finns. Uppsamlat spill behandlas som farligt avfall.</p>
<p>8. Avfall skall hanteras så att mark eller vatten inte förorenas eller så att störande lukt, damm eller nedskräpning uppstår.</p>	<p>Hanteringen sker efter villkor.</p>
<p>9. Anläggningen skall vara inhägnad och på ett betryggande sätt hållas låst när den inte är bemannad. Förvaringsplatser för farligt avfall skall vara låsta när anläggningen inte är bemannad.</p>	<p>Anläggningen är inhägnad och alla utrymmen där farligt avfall förvaras, hålls låsta när anläggningen är obemannad. Anläggningen är larmad.</p>

## 8 Resultat av mätningar, beräkningar och andra undersökningar

§ 5 punkt 8. En kommenterad sammanfattning av resultaten av mätningar, beräkningar eller andra undersökningar som utförts under året för att bedöma verksamhetens påverkan på miljön och människors hälsa.

### 8.1 Egenkontroll

Enligt VafabMiljös bedömning uppfylles nedanstående krav enligt förordningen om egenkontroll vid Återbruket Surahammar:

- Dokumenterad organisation och ansvarsfördelning
- Rutiner för kontroll av utrustning etc.
- Dokumentation av resultatet av egenkontrollen
- Bedömning av de risker som verksamheten kan medföra
- Skyldighet att underrätta tillsynsmyndigheten vid händelser som kan leda till olägenheter för människors hälsa eller miljön.
- Förteckning över kemiska produkter och biotekniska organismer som hanteras i verksamheten

## 8.2 Mätningar och andra undersökningar

Vid det anmälda schaktarbetet som utförts på anläggningen, se kap 4 togs prover på de uppgrävda massorna. Samtliga halter av analyserade parametrar med XRF befanns vara låga med undantag för Barium. Ett samlingsprov skickades till laboratoriet på analys. Analysen visade på halter under KM, se tabell 3. En slutrapport innehållande samtliga analyserade parametrar har tillsänts tillsynsmyndigheten.

Tabell 3

Parameter	Halt i massor mg/kg XRF	Halt i massor mg/kg, labanalys	Riktvärde KM mg/kg	Riktvärde MKM mg/kg
Antimon	Ej detekterbart	-	12	30
Arsenik	6,515	<2,5	10	25
Barium	513,032	33	200	300
Kadmium	Ej detekterbart	<0,2	0,8	12
Kobolt	Ej detekterbart	5,6	15	35
Koppar	39,0	12	80	200
Krom tot	96,580	15	80	150
Kvicksilver	Ej detekterbart	-	0,25	2,5
Molybden	5,274	-	40	100
Nickel	45,366	10	40	120
Bly	Ej detekterbart	15	50	400
Vanadin	115,160	41	100	200
Zink	89,328	54	250	500

Verksamheten har inte föranlett att mätningar på utgående vatten, buller eller andra emissioner bedömts vara nödvändiga att utföra.

## 9 Betydande åtgärder som vidtagits för att säkra drift mm

*§ 5 punkt 9. Redovisning av de betydande åtgärder som vidtagits under året för att säkra drift och kontrollfunktioner samt för att förbättra skötsel och underhåll av tekniska installationer.*

I syfte att säkra drift och kontrollfunktioner samt att förbättra skötsel och underhåll finns VafabMiljös ledningssystem. VafabMiljös verksamhet är certifierad enligt miljöledningsstandarden ISO 14001 samt kvalitetsstandarden ISO 9001. VafabMiljö arbetar även med ledningssystem för arbetsmiljö, och dessa tre är integrerade med varandra. Inom loppet av en treårsperiod granskas alla processer av revisorer från ett anlitat certifieringsorgan. Intern revision av ledningssystemet sker i olika verksamhetsdelar fyra gånger per år. Både de externa och interna revisioner görs i syfte att kontrollera att verksamheten uppfyller standardernas krav och för att hitta möjligheter till förbättringar.

Genom att Återbruket är bemannat är det liten risk att avfall hamnar fel. Stickprov tas på inkommande containers till Gryta avfallsanläggning från Återbruket.

Återbruket är bemannat för att hjälpa hushållen med sorteringen och ge råd. Personalen är utbildad och informerar kommuninvånarna hur man sorterar och varför samt vilka produkter som är farligt avfall.

Inga övriga betydande åtgärder för att säkra drift- och kontrollfunktioner har genomförts under året.

## 10 Åtgärder efter driftstörningar, avbrott eller liknande händelser

*§ 5 punkt 10. Redovisning av de betydande åtgärder som genomförts med anledning av eventuella driftstörningar, avbrott, olyckor eller liknande händelser som har inträffat under året och som medfört eller hade kunnat medföra olägenhet för miljön eller människors hälsa.*

Den 16 april inkom klagomål från invånare i Surahammar via länsstyrelsen om nedskräpning runt och utanför Återbruket. VafabMiljö städade området. Den 27 april genomförde länsstyrelsen ett tillsynsbesök med anledning av klagomålet. Vid besöket noterades att det mesta nedskräpningen städats bort och det återstod endast enstaka avfall. Vilket VafabMiljö städade bort under dagen.

Inga övriga tillbud eller störningar har inträffat under året som skulle kunna ha orsakat olägenhet för människors hälsa eller miljön.

## 11 Åtgärder som vidtagits för att minska förbrukning av råvaror och energi

*§ 5 punkt 11. Redovisning av de betydande åtgärder som genomförts under året med syfte att minska verksamhetens förbrukning av råvaror och energi.*

### 11.1 Hushållningsprincipen och kretsloppsprincipen

Verksamheten vid Återbruket syftar till att återvinna så mycket material som möjligt samt att genom insamling och omhändertagande av farligt avfall, möjliggöra ett fungerande kretslopp.

Under 2020 har 99 % av det insamlade avfallet på Återbruket gått till återvinning. Verksamheten vid Återbruket Surahammar bedöms därför vara helt i linje med ovan nämnda principer.

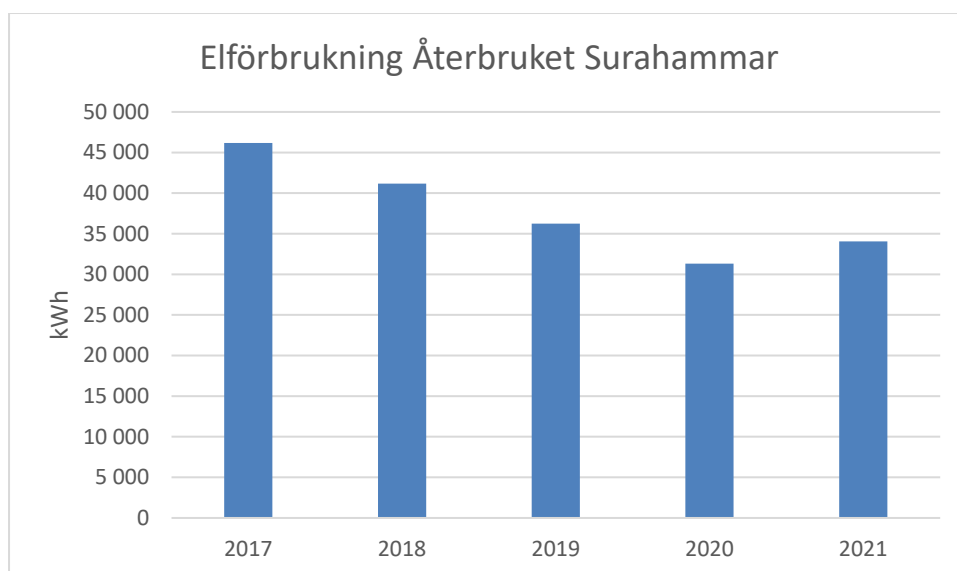
### 11.2 Energi och vattenförbrukning

El- och vattenförbrukning mäts och i händelse att det visar på onormal ökning kommer detta att utredas och därefter vidtas lämpliga åtgärder.

Verksamhetens årsförbrukning av kommunalt vatten uppgår till ca 30 m<sup>3</sup>.

En ny luftvärmepump har installerats 2021 i personalbyggnad. Luftvärmepumpen innehåller en köldmedia som är mindre miljöfarlig än i den tidigare luftvärmepumpen.

I nedanstående diagram redovisas elförbrukningen från 2017 till 2021.



Inga betydande åtgärder har vidtagits under året för att minska verksamhetens förbrukning av råvaror och energi.

## 12 Kemiska produkter och eventuell substitution

*§ 5 punkt 12. De kemiska produkter och biotekniska organismer som kan befaras medföra risker för miljön eller människors hälsa och som under året ersatts med sådana som kan antas vara mindre farliga.*

Dokumentation av kemikaliehanteringen har under året skett genom ett webbaserat kemikaliehanteringssystem. Systemet uppdateras kontinuerligt och innehåller bl. a. riskvärderingar, skyddsföreskrifter, årligt förbrukade mängder, kemikalielista för respektive verksamhet, VafabMiljös lista över godkända kemikalier och säkerhetsdatablad.

I verksamheten används fem kemiska produkter vilka är klassificerade eller märkningspliktiga enligt REACH. En av produkterna innehåller riskminskningsämne. Det är en hydraulolja. Kemiska produkter som används i den egna verksamheten, dock ej låsspray, förvaras i oljebod.

Det har ej varit möjligt att ersätta någon av dessa produkter under året med produkter som kan antas vara mindre farliga.

## 13 Avfall som uppkommer i verksamheten

*§ 5 punkt 13. Redovisning av de betydande åtgärder som genomförts under året i syfte att minska volymen avfall från verksamheten och avfallets miljöfarlighet.*

Verksamheten vid Återbruket genererar normalt inget eget farligt avfall. Det som kan uppkomma är i huvudsak använd absol och utbytta ljuskällor/lysrör. Om farligt avfall uppkommer ska detta omhändertas av VafabMiljös FA-avdelning via upprättad avfallsdeklaration. Farligt avfall uppkommit i den egna verksamheten under 2021 redovisas i tabell 4. Övrigt avfall kan uppkomma i personalrum. Detta läggs på avsedd plats på anläggningen förutom bioavfall som lämnas till ”sopbil” när chaufför tar sin rast på Återbruket eller tas med till närmaste plats där detta får hanteras.

Tabell 4 Uppkommet farligt avfall

Avfallsslag	EWC-kod	Mängd	Transpor- tör	Mottagare	Bortskaffnings- eller återvinningsförfarande
Oljehaltiga absorbenter	15 02 02	75 kg	M4	Stena Recycling	R1

Inga betydande åtgärder har vidtagits under året för att minska volymen avfall eller avfallets miljöfarlighet.

## 14 Minskning av risker som kan ge olägenheter för miljö och hälsa

§ 5 punkt 14. Redovisning av de betydande åtgärder som genomförts under året med syfte att minska sådana risker som kan ge upphov till olägenheter för miljön eller människors hälsa.

I enlighet med hänsynsreglerna i 2 kap Miljöbalken har följande åtgärder vidtagits för att minska miljöpåverkan:

- Från och med 2018 får man inte lämna avfall i säck, undantaget sågspån, aska m m, på Återbruket. Allt avfall som lämnas på Återbruket ska sorteras och lämnas löst i containrarna. Genom att tömma säckarna kan mer avfall återvinnas och farligt avfall kan hanteras rätt. På så sätt minskas miljöbelastningen.
- Personal vid Återbruket genomgår fortlöpande intern farligt avfallsutbildning samt brand- skyddsutbildning.
- All hantering av avfall sker på hårdgjorda ytor. För att minska risken för utsläpp till dagvattenssystem finns material för täckning av dagvattenbrunnar och absorptionsfilter har installerats i brunnarna. Dagvattenbrunnarnas läge finns markerade på tillgänglig karta.
- Hela området är inhägnat bl.a. i syfte att förhindra nedskräpning i anläggningens omgivning. Grind till anläggningen är låst när anläggningen är obemannad bl.a. i syfte att förhindra att obehöriga kommer i kontakt med mottaget avfall.
- I möjligaste mån utnyttjas returtransporter i samband med olika materialtransporter och så hög fyllnadsgrad i containrar som möjligt eftersträvas. Containrar med lätt avfall är täckta för att förhindra nerskräpning på anläggningen och vid transport.

### 14.1 Riskanalys

I enlighet med VafabMiljös miljöledningssystem har riskanalys utförts för Återbrukens verksamhet. Risk för brand i container i samband med inkommande material värderades högst, se utdrag ur riskvärderingen 2021 nedan. Rutiner för verksamheten och för nödlägesberedskap har vid behov reviderats med hänsyn tagen till riskanalysen. För att minska risken för miljöpåverkan vid brand har pulver-sprinkler installerats i varmförrådet för FA-mellanlagring och förvaringen av farligt avfall har kompletterats med ett låst ventilerat skåp placerat utomhus för mellanlagring av inlämnade gasolflaskor.

Textdel  
Återbruket Surahammar

Skadehändelse	Orsak	Konsekvens	Sannolikhet	Konsekvens	Riskvärde	Åtgärd/kommentar
Avfall med hög risk - explosiva ämnen, gifter m.m. lämnas in anonymt	Medvetet sabotage, okunskap	Risk för allvarlig personskada	4	2	6	Rutiner finns och fungerar. Utbildning personal. Bemanning på FA-inlämning på större Återbruk.
Brand i container	Sabotage	Rökutveckling, stoft, närboende, släckvatten	3	2	5	Kameraövervakning på 9 återbruk övriga rondering av vaktbolag. Rutiner finns och anvisningar för kund finns på VafabMiljös hemsida.
Brand i container	Inkommande material	Rökutveckling, stoft, närboende, släckvatten	5	2	7	Information på hemsida angående att aska ska vara släckt. Brand i container begränsad personal kan oftast släcka.
Buller	Containerhantering	Olägenhet omgivning samt personal	5	1	6	Containerhjul smörjs. Nya containrar med lagrade hjul.
Mellanlagring FA, brand	Självantändning	Förbränningsgaser, rök	4	2	6	Små mängder, automatisk pulver-släckare installerad i varmförråd på samtliga återbruk. Varmförråd är EX-klassat. Gasol förvaras separat.
Mellanlagring FA, brand	Sabotage	Förbränningsgaser, rök	3	2	5	Små mängder, automatisk pulver-släckare installerad i varmförråd på samtliga återbruk. Varmförråd är EX-klassat. Gasol förvaras separat. Lås på varmförråd byts mot tagsystem då vi inte vet vem som har nycklar längre.
Nedskräpning/allmän förstörelse	Inbrott/ sabotage framförallt ute efter elektronik och bly-batterier	Utsläpp till mark eller vatten	5	1	6	På vissa ställen återkommande inbrott. Låser in det som är stöldbegärligt under natten. Kameraövervakning på 9 återbruk övriga rondering av vaktbolag.
Oljeläckage från bilar och maskiner	Ex läckande oljeslangar	Olja till dagvat-ten	5	1	6	Små mängder och filter i dagvattenbrunnar, absorptionsmedel och länsar finns.
Spill i/utanför mellanlager av FA	Spill, läckage, påkörning, dunkar utanför mellanlager kan läcka	Ex olja till dagvattennät	5	1	6	Inlämning, avlämning. Filter installerade i dagvattenbrunnar, absorptionsmedel och länsar finns.
Utsläpp till vatten/mark	Släckvatten vid brandbekämpning	Förorening i recipient	3	3	6	Finns länsar vid återbruk där DV-brunnar finns. Brandbekämpning med vatten sker vid en mycket stor brand. Beredskap finns så personal kan snabbt vara på plats under ej ordinarie arbetstid.
Utsläpp till mark och vatten	Dumpning spilloljefat i skrotcontainer	Förorening i recipient	5	1	6	Filter installerade i dagvattenbrunnar, saneringsmedel samt länsar finns.

Textdel  
Återbruket Surahammar

Förklaring till ovan riskanalys

Sannolikhet

Här bedöms hur ofta en incident kan inträffa

Frekvensklass	5	4	3	2
Sannolikhet	Mycket sannolik	---	Sannolik	---
Frekvens	> 1 gång per år	1 gång per 1 – 10 år	1 gång per 10 - 100 år	1 gång per 100 – 1000 år

Konsekvens

Konsekvensklass	Karaktäristiska egenskaper av miljöpåverkan						
	Påverkad naturresurs	Påverkat områdes storlek	Tid för återhämtning	Överföring till andra delar av ekosystem eller efterföljande generationer	Överskridande av tillåtna gränsvärden	Andel påverkat ekosystem	Möjlighet till sanering och återställning
1	Minst kritisk naturresurs eller påverkan på endast en naturresurs	Begränsad del inom fabriksområdet	< 1 vecka	Nej	Nej / < 95 %	Opåverkat ekosystem	Sanering fullt möjlig
2	---	---	< 1 månad	---	Tillfällig mindre överskridelse < 3 dagar	Påverkan på mindre del av växt eller djurliv	Troligen möjligt
3	Kritisk naturresurs eller påverkan på två naturresurser	Närområde till fabriksområdet	< 6 månader	Oklart	Tillfällig mindre överskridelse > 3 dagar	Påverkan på begränsad del av växt- eller djurliv	Liten möjlighet