



Miljörapport 2021
Textdel
Återbruket Östervåla

Heby kommun 0331-60-002

Innehåll

Inledning	5
1 Beskrivning av verksamheten, miljöpåverkan och förändringar under året	5
1.1 Beskrivning av verksamheten.....	5
1.1.1 Verksamhetens organisation.....	5
1.1.2 Verksamhetsbeskrivning.....	6
1.2 Påverkan på miljön och människors hälsa.....	6
Förändringar under året.....	6
1.3	6
2 Gällande tillståndsbeslut	7
3 Anmälningsskyldiga ändringar under året	7
4 Övriga gällande beslut	8
5 Tillsynsmyndighet	8
6 Verksamhetens omfattning	8
6.1 Besökare.....	8
6.2 Mottagna och borttransporterade avfallsmängder.....	8
6.2.1 Övrigt avfall.....	8
6.2.2 Farligt avfall.....	9
7 Redovisning av villkor	9
8 Resultat av mätningar, beräkningar och andra undersökningar	11
8.1 Miljö- och kvalitetsledningssystem.....	11
8.2 Egenkontroll.....	11
8.2.1 Övriga mätningar eller undersökningar.....	11
9 Betydande åtgärder som vidtagits för att säkra drift mm	11
10 Åtgärder efter driftstörningar, avbrott eller liknande händelser	12
11 Åtgärder som vidtagits för att minska förbrukning av råvaror och energi	12
11.1 Hushållningsprincipen och kretsloppsprincipen.....	12
Energi och vattenförbrukning.....	12
11.2	12
12 Kemiska produkter och eventuell substitution	13
13 Avfall som uppkommer i verksamheten	13
14 Minskning av risker som kan ge olägenheter för miljö och hälsa	13
14.1 Åtgärder för att minska risken för miljöpåverkan.....	13
14.2 Riskanalys.....	14
BILAGOR	
Bilaga 1A	Översiktskarta

Bilaga 1B Situationsplan över anläggningen

Inledning

Enligt Naturvårdsverkets föreskrifter om miljörapport (NFS 2016:8) ska miljörapporten innehålla de uppgifter som anges i 4 § och 5 § p. 1–15. Uppgifterna enligt 4 § redovisas i en grunddel. Uppgifterna enligt 5 § p.1–14 redovisas i denna textdel. 5 § p. 15 rör inte verksamheten på Återbruket och kommenteras därför inte.

Enligt 5 g § ska verksamheten lämna mer detaljerade uppgifter om mängderna bygg- och rivningsavfall. Uppgifterna är inlagda under fliken bygg- och rivningsavfall i SMP.

1 Beskrivning av verksamheten, miljöpåverkan och förändringar under året

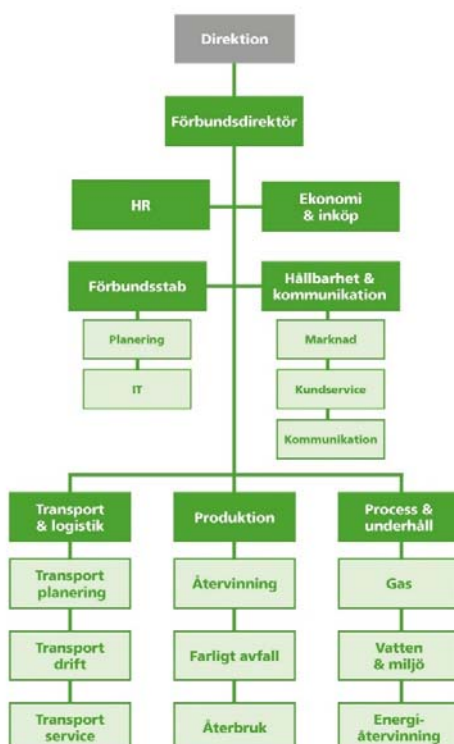
§ 5 punkt 1. Kortfattad beskrivning av verksamheten samt en översiktlig beskrivning av verksamhetens huvudsakliga påverkan på miljön och människors hälsa. De förändringar som skett under året ska anges.

1.1 Beskrivning av verksamheten

1.1.1 Verksamhetens organisation

Under 2021 har VafabMiljö Kommunalförbund (VafabMiljö) ägt och skött driften vid Återbruket Östervåla.

Verksamheten var 2021 organiserad enligt nedan och återbruket ingår i avdelningen Produktion.



VafabMiljös uppdrag är att ta hand om avfall insamlat i regionen på ett miljöriktigt sätt. Målet är i första hand att avfallsmängderna ska minskas. Det återstående avfallet ska betraktas som en resurs och återvinnas så långt det är tekniskt och ekonomiskt möjligt. Återstående avfall skall deponeras på sådant sätt att miljöstörningarna begränsas till vad naturen långsiktigt tål. VafabMiljö arbetar även med att transportera avfall från industrier och företag.

1.1.2 Verksamhetsbeskrivning

I Heby kommun, uppfördes 1995, efter samråd angående lokalisering med kommunen, ett Återbruk på fastigheten Östervåla Prästgård 1:35 i Östervåla (Översiktskarta – se Bilaga 1A, Situationsplan – se bilaga 1B).

Allmänhet och småföretag har möjlighet att lämna grovavfall och mindre mängder farligt avfall på Återbruket. Plats upplåts även på anläggningen för insamling av avfall som omfattas av förordningen om producentansvar. Ansvar för behållare och hämtning av producentansvarsmaterial har FTI (Förpacknings & tidningsinsamlingen).

Besökarna sorterar själva grovavfallet i containrar. Farligt avfall sorteras av VafabMiljös personal för att därefter mellanlagras det farliga avfallet i för avfallet avsedd behållare. För en mer detaljerad beskrivning, se kap 7 och kap 16.1. Hela området är inhägnat och alla körytor samt ytor där avfall mellanlagras är asfalterade. Anläggningen är alltid bemannad vid öppethållande.

Öppethållandetider:

Måndag, onsdag, torsdag 10.00–14.00, 15.00–19.00

Lördag 10.00–15.00

1.2 Påverkan på miljön och människors hälsa

En återvinningscentral av denna typ orsakar knappast några miljöstörningar utöver eventuella bullerstörningar från trafik och hantering av material inne på området (t ex rangering av containrar). Genom lokalisering i ett industriområde bedöms buller och avgaser inte utgöra något problem. Trafiken på anläggningen utgörs i huvudsak av privata personbilar. Behovet av lastbilstransporter begränsas till 8-10 transporter per vecka. För att minska verksamhetens miljöpåverkan vid transporter används en gasbil för mindre transporter.

Med tanke på eventuellt oljespill från bilar, buller eller avgasutsläpp borde de asfalterade körytorna inom anläggningen, kunna jämföras med vanliga parkeringsytor inom tätorten. Avrinnande vatten avleds till dagvattensystem. Sanitärt vatten från personalutrymmen avleds till spillvattennät. Risken för nedskräpning bedöms vara liten eftersom sortering sker direkt i containrar. Återvinningscentralen är alltid bemannad vid öppethållande och vid behov sker städningssatser.

Från hanteringen av farligt avfall kan vissa diffusa utsläpp till luft förekomma p.g.a. att avfallets lättflyktiga beståndsdelar avdunstar. Vid mellanlagret mottas dock i huvudsak avfall från hushållen. Avfallet är som regel kvar i originalförpackning och har tidigare förvarats i hemmet. Någon påtaglig avgång av lösningsmedel m.m. bedöms därför inte föreligga. Kemikaliespill undviks genom hantering i särskilt förråd med uppsamlingsstråg. Förrådet har kompletterats med skåp med utsug för bättre förvaring av det farliga avfallet. Vid varje enskilt tillfälle förvaras dessutom relativt små mängder farligt avfall i detta förråd.

1.3 Förändringar under året

En låsbar öppning har tagits upp i vägg på mellanlagrets kallförråd och besökarna ställer sitt farliga avfall på disk innanför öppningen, se bild nedan. Personal sorterar därefter avfallet och placerar det i

för avfallet avsedd behållare. Åtgärden har vidtagits för att minska risken för förorening av mark/ vatten samt för att skydda avfallet mot nederbörd.

Inga övriga betydande förändringar har skett under året.



2 Gällande tillståndsbeslut

§ 5 punkt 2. Datum och tillståndsgivande myndighet för gällande tillståndsbeslut enligt 9 kap. 6 § miljöbalken eller motsvarande i miljöskyddslagen samt en kort beskrivning av vad beslutet eller besluten avser.

Tillstånd enligt 9 kap miljöbalken till befintlig och utökad verksamhet inom Återbruket Östervåla, Heby kommun erhöles 13 november 2008 av miljöprövningsdelegationen, länsstyrelsen Uppsala län.

Beslutet avser dels anläggning för mellanlagring av farligt avfall (80 ton maximalt lagrad mängd vid något enskilt tillfälle), dels anläggning för mellanlagring av övrigt avfall (150 ton maximalt lagrad mängd vid något enskilt tillfälle).

3 Anmälningspliktiga ändringar under året

§ 5 punkt 3. Datum och beslutande myndighet för eventuella andra beslut under året med anledning av anmälningspliktiga ändringar enligt 21 § förordningen (1998:899) om miljöfarlig verksamhet och hälsoskydd samt en kort redovisning av vad beslutet eller besluten avser.

Inga anmälningspliktiga ändringar har gjorts under året.

4 Övriga gällande beslut

§ 5 punkt 4. Datum och beslutande myndighet för eventuella andra gällande beslut enligt miljöbalken samt en kort redovisning av vad beslutet eller besluten avser.

Inga övriga gällande beslut enligt miljöbalken finns för verksamheten.

5 Tillsynsmyndighet

§ 5 punkt 5. Tillsynsmyndighet enligt miljöbalken.

Tillsynsmyndighet är Miljö och byggnämnden i Heby kommun.

6 Verksamhetens omfattning

§ 5 punkt 6. Tillståndsgiven och faktisk produktion eller annat mått på verksamhetens omfattning.

6.1 Besökare

Anläggningen hade ca 35 100 besökare under 2021. Detta är en minskning med ca 1 300 jämfört med 2020.

6.2 Mottagna och borttransporterade avfallsmängder

6.2.1 Övrigt avfall

Mottagna och borttransporterade avfallsmängder (ej farligt avfall) under 2021 redovisas i tabell 1. Totalt mottogs ca 2 100 ton (2 397 ton 2020). Ca 99 % av denna mängd gick till olika typer av återvinning.

Tabell 1 Mottagna och borttransporterade avfallsmängder (ej farligt avfall), Östervåla

Fraktion	Mängd i ton 2021	Mängd i ton 2020
Plast	6	4
Well	64	65
Trädgårdsavfall	220	211
Trä	726	810
Skrot	256	324
Brännbart	433	490
Böcker	23	23
Textil	22	17
Glas & isolering	27	58
Gips	63	67
TKB*	254	285
Matolja	0,6	0,28
Jord	6	42
Totalt ca.	2 100	2 397

* Tegel, Kakel och Betong

6.2.2 Farligt avfall

Insamlade och borttransporterade mängder farligt avfall under 2021 redovisas i tabell 2. Totalt motogs ca 209 ton (272 ton 2020). En redovisning kan efter begäran erhållas av VafabMiljö angående alla utförda uppdrag per avfallslämnare (mängd, EWC-kod, transportör, behandlingsföretag, behandlingsmetod mm), varför denna miljörapport inte belastas med denna omfattande redovisning.

Tabell 2 Insamlade och borttransporterade mängder farligt avfall, Östervåla

Fraktion	Mängd i ton 2021	Mängd i ton 2020
Spillolja	6,2	7,7
Oljefilter	0,71	0,61
Lösningsmedel*	2	3
Färg lösningsmedelbaserad	6,8	7,4
Färg vattenbaserad	12	13,6
Surt/alkaliskt	1,2	1,6
Kvicksilver	0,005	0,005
Blybatterier	12,7	16,1
Småbatterier	1	1,7
Bekämpningsmedel	0,27	0,3
Småkemikalier	0,32	0,37
Ljuskällor	1,3	1,9
Asbest	0,18	0,23
Elektronik	83	92
Kylmöbler	16	29
Impregnerat trä	63	94
Stickande/skärande	0	0,015
Gasflaskor**	0,76	1
Aerosoler***	1,5	1,4
Totalt ca.	209	272

*I lösningsmedel ingår även bensin och glykoler.

**I gasflaskor ingår även släckare och gaständare.

***I aerosoler ingår även fogsikum.

7 Redovisning av villkor

§ 5 punkt 7. Redovisning av de villkor som gäller för verksamheten samt hur vart och ett av dessa villkor har uppfyllts.

VafabMiljö har kontrollerat uppfyllelse av villkoren i samband med lagrevision enligt rutin i VafabMiljös miljöledningssystem, och därvid funnit att villkoren uppfyllts. Villkorsuppfyllelse kommenteras nedan.

Länsstyrelsens beslut den 13 november 2008 angående tillstånd enligt 9 kap MB till befintlig och utökad verksamhet vid Återbruket Östervåla i Heby kommun

Villkorspunkt och villkorsbeskrivning resp. föreskrifter, förelägganden, råd	Hur uppfylls kravet
Maximal mellanlagrad mängd farligt avfall vid något enskilt tillfälle får högst vara 80 ton	Ca 20 - 25 ton farligt avfall har mellanlagrats samtidigt på anläggningen. Ca 100 transporter har skett med farligt avfall ut från anläggningen.
Maximal mellanlagrad mängd övrigt avfall vid något enskilt tillfälle får högst vara 150 ton	Ca 35–45 ton övrigt avfall har mellanlagrats samtidigt på anläggningen. Ca 200 transporter har skett med övrigt avfall ut från anläggningen.

Villkorspunkt och villkorsbeskrivning resp. föreskrifter, förelägganden, råd	Hur uppfylls kravet
1. Om inte annat följer av övriga villkor skall verksamheten i huvudsak bedrivas i enlighet med vad bolaget angivit i ansökan eller i övrigt åtagit sig i ärendet	För att säkerställa att verksamheten bedrivs i enlighet med vad VafabMiljö angivit i ansökan finns ett flertal rutiner och instruktioner för arbete på Återbruk. Dessa dokument delges personalen vid introduktion och utbildning.
2. Ytor avsedda för lagring av avfall ska vara hårdgjorda. DV-brunnar ska vara försedda med absorptionsfilter. Tätningsmöjlighet i form av täcklock eller motsvarande till DV-brunnar ska finnas tillgängligt på anläggningen.	Samtliga ytor där avfall mellanlagras är hårdgjorda och asfalterade. I DV-brunnar är absorptionsfilter installerade. Absorptionsfilter byts ut av leverantören en gång per år. Länsar finns tillgängligt på anläggningen för att hindra större utsläpp till dagvattnet via dagvattenbrunnar. All personal informeras om var dagvattenbrunnar på området finns samt var absorptionsmaterial och länsar finns.
3. Mellanlagring av farligt avfall och kemikalier ska ske under tak på hårdgjord yta inom invallat område. Det invallade området ska rymma en volym motsvarande volymen av den största behållaren samt minst 10 procent av summan av övriga behållares volym.	Ett varmförråd finns som är utrustat med hyllsystem för lagring av kemikaliebackar. Där finns en tank för spillolja samt utrymme för lagring av pallar med gods av skilda slag. Varmförrådet är byggt på ett sådant sätt (förrådets bottenplatta är tät och utrustad med ett uppsamlingsstråg på ca 1,5 m ³) att all vätska som lagras där stannar kvar inne i förrådet vid eventuellt läckage från förvaringskärl eller spilloljetank.
4. Mellanlagring av elektriskt och elektroniskt avfall, exklusive vitvaror, ska ske under tak på hårdgjord yta.	Lagring av elektriskt och elektroniskt avfall sker i täckt container.
5. Mellanlagring av impregnerat trä och vitvaror ska ske på hårdgjorda ytor.	Vid inspektion den 14 oktober noterades att en del vitvaror inte stod på hårdgjord yta. I övrigt är villkoret uppfyllt. Huvuddelen av vitvarorna samt impregnerat trä mellanlagras på asfalterade ytor.
6. Om problem med damning, lukt, nedskräpning, skadedjur eller annan störning från verksamheten uppkommer, ska bolaget i samråd med tillsynsmyndigheten utreda orsaken till problemen samt vidta åtgärder.	Inga problem med damning, lukt, nedskräpning eller skadedjur har uppkommit under året
7. Buller från anläggningen, inkl. transporter, ska begränsas till (utomhus närmaste bostäder) 50 dB(A) dagtid (kl 07-18) 40 dB (A) nattetid (kl 22-07) 45 dB (A) kvällstid (kl 18-22, samt lördag och helgdag (kl 07-18). Momentan ljudnivå nattetid ej över 55 dB(A)	Inga klagomål på buller har inkommit till VafabMiljö. Om behov uppkommer görs bullermätning.
8. senast 3 mån efter att detta beslut vunnit laga kraft ska en redovisning över hur bolaget följer förordning om egenkontroll lämnas till tillsynsmyndighet	Redovisning inlämnad 8 januari 2009
9. Verksamhetsområdet ska vara inhägnat. Vidare ska anläggningen vara låst under den tid som anläggningen är obemannad.	Verksamhetsområdet är inhägnat. Anläggningen är låst vid icke öppethållande

8 Resultat av mätningar, beräkningar och andra undersökningar

§ 54 punkt 8. En kommenterad sammanfattning av resultaten av mätningar, beräkningar eller andra undersökningar som utförts under året för att bedöma verksamhetens påverkan på miljön och människors hälsa.

8.1 Miljö- och kvalitetsledningssystem

VafabMiljös verksamhet vid Återbruket Östervåla är certifierat enligt ledningssystemen ISO 14001 samt 9001. I samband med införande av miljöledningssystem genomfördes en miljöutredning av Återbruksverksamheten. Riskanalys av verksamheten och bedömning av betydande miljöaspekter sker årligen. Antal besök och mottagna avfallsmängder dokumenteras. Avvikelser från rutiner och incidenter av betydelse för miljön, dokumenteras i så kallade avvikelserapporter.

8.2 Egenkontroll

Enligt VafabMiljös bedömning uppfylles nedanstående krav enligt förordningen om egenkontroll vid Återbruket Östervåla:

- Dokumenterad organisation och ansvarsfördelning
- Rutiner för kontroll av utrustning etc.
- Dokumentation av resultatet av egenkontrollen
- Bedömning av de risker som verksamheten kan medföra
- Skyldighet att underrätta tillsynsmyndigheten vid händelser som kan leda till olägenheter för människors hälsa eller miljön.
- Förteckning över kemiska produkter och biotekniska organismer som hanteras i verksamheten

Utgångspunkten för egenkontrollen är VafabMiljös ovan nämnda ledningssystem.

8.2.1 Övriga mätningar eller undersökningar

Verksamheten har inte föranlett att mätningar på utgående vatten, buller eller andra emissioner bedömts vara nödvändiga att utföra.

9 Betydande åtgärder som vidtagits för att säkra drift mm

§ 5 punkt 9. Redovisning av de betydande åtgärder som vidtagits under året för att säkra drift och kontrollfunktioner samt för att förbättra skötsel och underhåll av tekniska installationer.

Under verksamhetsåret 2021 har VafabMiljös miljöarbete styrts av ledningssystemet, med syfte att uppnå ständiga förbättringar. Detta innebär bland annat en årlig genomgång av verksamheten för att identifiera var den största miljöpåverkan uppstår. Dessa s.k. betydande miljöaspekter ligger sedan till grund för VafabMiljös verksamhetspolicy, övergripande och detaljerade mål samt handlingsplan. Under året har VafabMiljö arbetat enligt dokumenterade rutiner/ instruktioner. Övervakning och kontroller har skett kontinuerligt av de miljöpåverkande verksamheterna.

Nyanställd personal får en introduktion där en utsedd fadder går igenom rutiner, instruktioner samt hur det egna arbetet kan påverka miljön. Ytterligare utbildning sker i samband med återkommande extern

revision av certifieringsorgan. För intern kontroll av överensstämmelse med standard har VafabMiljö utbildat ett 10-tal interna miljörevisorer.

Med utgångspunkt från riskanalys, uppkomna avvikelser, interna och externa miljörevisioner mm, har under året befintliga system- och verksamhetsrutiner reviderats.

Inga övriga betydande åtgärder har vidtagits under året för att säkra drift med mera

10 Åtgärder efter driftstörningar, avbrott eller liknande händelser

§ 5 punkt 10. Redovisning av de betydande åtgärder som genomförts med anledning av eventuella driftstörningar, avbrott, olyckor eller liknande händelser som har inträffat under året och som medfört eller hade kunnat medföra olägenhet för miljön eller människors hälsa.

Vid tillsynsmyndighetens inspektion den 14 oktober noterades att samtliga vitvaror inte stod på hårdgjord yta vilket de måste göra enligt villkor i tillstånd. VafabMiljö kommer att under våren 2022 göra en tydligare avgränsning för platsen för mellanlagring av vitvaror och på så sätt minska risken för att något ska lagras utanför asfaltsytan. En rutin har tagits fram för vad som gäller vid hämtning av vitvaror och kyl/frys.

Inga övriga tillbud eller störningar har inträffat under året som skulle ha kunnat orsaka olägenhet för människors hälsa eller miljö, inte heller har några klagomål inkommit till VafabMiljö.

11 Åtgärder som vidtagits för att minska förbrukning av råvaror och energi

§ 5 punkt 11. Redovisning av de betydande åtgärder som genomförts under året med syfte att minska verksamhetens förbrukning av råvaror och energi.

11.1 Hushållningsprincipen och kretsloppsprincipen

Verksamheten vid Återbruket syftar till att återvinna så mycket material som möjligt samt att genom insamling och omhändertagande av farligt avfall, möjliggöra ett fungerande kretslopp.

Under 2021 har 99 % av det insamlade avfallet på Återbruket gått till återvinning. Verksamheten vid Återbruket Östervåla bedöms därför vara helt i linje med ovan nämnda principer.

11.2 Energi och vattenförbrukning

El- och vattenförbrukning mäts och i händelse att det visar på onormal ökning kommer VafabMiljö att utreda detta och därefter vidta lämpliga åtgärder.

Alla återbruk i VafabMiljö regionen deltar i ”Earth Hour” då all belysning släcks under en timme.

Inga betydande åtgärder har vidtagits under året för att minska verksamhetens förbrukning av råvaror och energi.

12 Kemiska produkter och eventuell substitution

§ 5 punkt 12. De kemiska produkter och biotekniska organismer som kan befaras medföra risker för miljön eller människors hälsa och som under året ersatts med sådana som kan antas vara mindre farliga.

Dokumentation av kemikaliehantering har under året skett genom ett webbaserat kemikaliehanterings-system. Systemet uppdateras kontinuerligt och innehåller bl. a. riskvärderingar, skyddsföreskrifter, årligt förbrukade mängder, kemikalielista för respektive verksamhet, VafabMiljös lista över godkända kemikalier och säkerhetsdatablad. En kemisk produkt som är märkt och klassificerad enligt REACH används på anläggningen. Produkten innehåller inte några utfasningsämnen eller riskminskningsämnen.

13 Avfall som uppkommer i verksamheten

§ 5 punkt 13. Redovisning av de betydande åtgärder som genomförts under året i syfte att minska volymen avfall från verksamheten och avfallets miljöfarlighet.

Verksamheten vid Återbruket genererar normalt inget eget farligt avfall. Det som kan uppkomma är i huvudsak använd absol och utbytta ljuskällor/lysrör. Om farligt avfall uppkommer ska detta omhändertas av VafabMiljös FA-avdelning via upprättad avfallsdeklaration. Farligt avfall uppkommit i den egna verksamheten under 2021 redovisas i tabell 3. Övrigt avfall kan uppkomma i personalrum. Detta läggs på avsedd plats på anläggningen förutom bioavfall som lämnas till ”sopbil” när chaufför tar sin rast på Återbruket eller tas med till närmaste plats där detta får hanteras.

Tabell 3 Uppkommet farligt avfall

Avfallsslag	EWC-kod	Mängd	Transportör	Mottagare	Bortskaffnings- eller återvinningsförfarande
Oljehaltiga absorbenter	15 02 02	300 kg	M4	Stena Recycling	R1

Inga betydande åtgärder har vidtagits under året för att minska volymen avfall eller avfallets miljöfarlighet.

14 Minskning av risker som kan ge olägenheter för miljö och hälsa

§ 5 punkt 14. Redovisning av de betydande åtgärder som genomförts under året med syfte att minska sådana risker som kan ge upphov till olägenheter för miljön eller människors hälsa

14.1 Åtgärder för att minska risken för miljöpåverkan

I enlighet med hänsynsreglerna i 2 kap Miljöbalken har VafabMiljö vidtagit följande åtgärder för att minska miljöpåverkan:

- En läsbar öppning har tagits upp i vägg på mellanlagrets kallförråd och besökarna ställer sitt farliga avfall på disk innanför öppningen, se bild nedan. Personal sorterar därefter avfallet och

placerar det i för avfallet avsedd behållare. Åtgärden har vidtagits för att minska risken för förorening av mark/ vatten samt för att skydda avfallet mot nederbörd.

- Från och med 2018 får man inte lämna avfall i säck, undantaget sågspån, aska m m, på Återbruket. Allt avfall som lämnas på Återbruket ska sorteras och lämnas löst i containrarna. Genom att tömma säckarna kan mer avfall återvinnas och farligt avfall kan hanteras rätt. På så sätt minskas miljöbelastningen.
- Personal vid Återbruket genomgår fortlöpande intern farligt avfallsutbildning. All tills vidare anställd personal har genomgått Avfall Sveriges kurser "Personal på återvinningscentraler" samt "Hushållens farliga avfall". Enligt systemrutin ska all tills vidare anställd personal också genomgå en grundläggande miljöutbildning. Därutöver genomgår all personal brandskyddsutbildning vart tredje år samt ADR 1.3.
- För att minska risken för brand i FA-mellanlagret mellanlagras gasolflaskor i låst ventilerad container med påkörningsskydd utomhus från och med 2018.
- Hela området är inhägnat bl.a. i syfte att förhindra nedskräpning i anläggningens omgivning. Grind till anläggningen är låst när anläggningen är obemannad i syfte att förhindra att obehöriga kommer i kontakt med mottaget avfall. Efter stängningstid kontrolleras anläggningen av bevakningsföretag. Larm kopplat till vaktbolag är installerat i elektronikcontainer .
- I möjligaste mån utnyttjas returtransporter i samband med olika materialtransporter och så hög fyllnadsgrad i containrar som möjligt eftersträvas. Containrar med lätt avfall är täckta för att förhindra nerskräpning på anläggningen och vid transport.
- En "Säkerhetsplan för Vafab rörande transport av farligt gods" har utarbetats. Syftet med säkerhetsplanen är att säkerställa de rutiner som gäller för hantering av farligt gods som tas emot, lagras och/eller skickas iväg från VafabMiljös anläggningar. All tillsvidareanställd personal har genomgått en ADR 1.3 utbildning för att höja kompetensen gällande farligt gods.

14.2 Riskanalys

I enlighet med VafabMiljös miljöledningssystem har riskanalys utförts för Återbrukens verksamhet. Risk för brand i container i samband med inkommande material värderades högst, se utdrag ur riskvärderingen 2021 nedan. Rutiner för verksamheten och för nödlägesberedskap har vid behov reviderats med hänsyn tagen till riskanalysen. För att minska risken för miljöpåverkan vid brand har pulver-sprinkler installerats i varmförrådet för FA-mellanlagring och förvaringen av farligt avfall har kompletterats med ett låst ventilerat skåp placerat utomhus för mellanlagring av inlämnade gasolflaskor.

Skadehändelse	Orsak	Konsekvens	Sannolikhet	Konsekvens	Riskvärde	Åtgärd/kommentar
Avfall med hög risk - explosiva ämnen, gifter m.m. lämnas in anonymt	Medvetet sabotage, okunskap	Risk för allvarlig personskada	4	2	6	Rutiner finns och fungerar. Utbildning personal.
Brand i container	Sabotage	Rökutveckling, stoft, närboende, släckvatten	3	2	5	Kameraövervakning på 9 återbruk övriga rondering av vaktbolag. Rutiner finns och anvisningar för kund finns på VafabMiljös hemsida.
Brand i container	Inkommande material	Rökutveckling, stoft, närboende, släckvatten	5	2	7	Information på hemsida angående att aska ska vara släckt. Brand i container begränsad personal kan oftast släcka.
Buller	Containerhantering	Olägenhet omgivning samt personal	5	1	6	Containerhjul smörjs. Nya containrar med lagrade hjul.

Textdel
Återbruket Östervåla

Mellanlagring FA, brand	Självtändning	Förbränningsgaser, rök	4	2	6	Små mängder, automatisk pulver-släckare installerad i varmförråd på samtliga återbruk. Varmförråd är EX-klassat. Gasol förvaras separat i skåp utomhus.
Mellanlagring FA, brand	Sabotage	Förbränningsgaser, rök	3	2	5	Små mängder, automatisk pulver-släckare installerad i varmförråd på samtliga återbruk. Varmförråd är EX-klassat. Gasol förvaras separat. Lås på varmförråd byts mot tagsystem då vi inte vet vem som har nycklar längre.
Nedskräpning/allmän förstörelse	Inbrott/ sabotage framförallt ute efter elektronik och blybatterier	Utsläpp till mark eller vatten	5	1	6	På vissa ställen återkommande inbrott. Låser in det som är stöldbegärligt under natten. Kameraövervakning på 9 återbruk övriga rondering av vaktbolag.
Oljeläckage från bilar och maskiner	Ex läckande oljeslangar	Olja till dagvat-ten	5	1	6	Små mängder och filter i dagvattenbrunnar, absorptionsmedel och länsar finns.
Spill i/utanför mellanlager av FA	Spill, läckage, påkörning, dunkar utanför mellanlager kan läcka	Ex olja till dagvattennät	5	1	6	Inlämning, avlämning. Filter installerade i dagvattenbrunnar, absorptionsmedel och länsar finns.
Utsläpp till vatten/mark	Släckvatten vid brandbekämpning	Förorening i recipient	3	3	6	Finns länsar vid återbruk där DV-brunnar finns. Brandbekämpning med vatten sker vid större brand. Beredskap finns så personal kan snabbt vara på plats under ej ordinarie arbetstid.
Utsläpp till mark och vatten	Dumpning spillolja i skrotcontainer	Förorening i recipient	5	1	6	Filter installerade i dagvattenbrunnar, saneringsmedel samt länsar finns.

Förklaring till ovan riskanalys

Sannolikhet

Här bedöms hur ofta en incident kan inträffa

Frekvensklass	5	4	3	2
Sannolikhet	Mycket sannolik	---	Sannolik	---
Frekvens	> 1 gång per år	1 gång per 1 - 10 år	1 gång per 10 - 100 år	1 gång per 100 - 1000 år

Konsekvens

Konsekvensklass	Karaktäristiska egenskaper av miljöpåverkan						
	Påverkad naturresurs	Påverkat områdes storlek	Tid för återhämtning	Överföring till andra delar av ekosystem eller efterföljande generationer	Överskridande av tillåtna gränsvärden	Andel påverkat ekosystem	Möjlighet till sanering och återställning
1	Minst kritisk naturresurs eller påverkan på endast en naturresurs	Begränsad del inom fabriksområdet	< 1 vecka	Nej	Nej / < 95 %	Opåverkat ekosystem	Sanering fullt möjlig
2	---	---	< 1 månad	---	Tillfällig mindre överskridelse < 3 dagar	Påverkan på mindre del av växt eller djurliv	Troligen möjligt
3	Kritisk naturresurs eller påverkan på två naturresurser	Närområde till fabriksområdet	< 6 månader	Okänt	Tillfällig mindre överskridelse > 3 dagar	Påverkan på begränsad del av växt- eller djurliv	Liten möjlighet