



**Miljörapport 2020**  
**Textdel**  
**Återbruket Heby**

Heby kommun 0331-60-002



## Innehåll

<b>Inledning</b>	<b>5</b>
<b>1 Beskrivning av verksamheten, miljöpåverkan och förändringar under året</b>	<b>5</b>
1.1 Beskrivning av verksamheten.....	5
1.1.1 Verksamhetens organisation.....	5
1.1.2 Verksamhetsbeskrivning.....	6
1.2 Påverkan på miljön och människors hälsa.....	6
1.3 Förändringar under året.....	6
<b>2 Gällande tillståndsbeslut</b>	<b>7</b>
<b>3 Anmälningsskyldiga ändringar under året</b>	<b>7</b>
<b>4 Övriga gällande beslut</b>	<b>7</b>
<b>5 Tillsynsmyndighet</b>	<b>7</b>
<b>6 Verksamhetens omfattning</b>	<b>7</b>
6.1 Besökare.....	8
6.2 Mottagna och borttransporterade avfallsmängder.....	8
6.2.1 Övrigt avfall.....	8
6.2.2 Farligt avfall.....	8
<b>7 Redovisning av villkor</b>	<b>9</b>
<b>8 Resultat av mätningar, beräkningar och andra undersökningar</b>	<b>11</b>
8.1 Miljö- och kvalitetsledningssystem.....	11
8.2 Egenkontroll.....	11
8.3 Övriga mätningar och undersökningar.....	11
<b>9 Betydande åtgärder som vidtagits för att säkra drift mm</b>	<b>11</b>
9.1 Rutiner för fortlöpande miljöförbättrande arbete.....	11
<b>10 Åtgärder efter driftstörningar, avbrott eller liknande händelser</b>	<b>12</b>
<b>11 Åtgärder som vidtagits för att minska förbrukning av råvaror och energi</b>	<b>12</b>
11.1 Hushållningsprincipen och kretsloppsprincipen.....	12
11.2 Energi och vattenförbrukning.....	12
<b>12 Kemiska produkter och eventuell substitution</b>	<b>13</b>
<b>13 Avfall som uppkommer i verksamheten</b>	<b>13</b>
<b>14 Minskning av risker som kan ge olägenheter för miljö och hälsa</b>	<b>13</b>
14.1 Åtgärder för att minska miljöpåverkan.....	14
14.2 Riskanalys.....	14

## BILAGOR

- Bilaga 1      Översiktskarta
- Bilaga 2      Situationsplan över anläggningen

# Inledning

Enligt Naturvårdsverkets föreskrifter om miljörapport (NFS 2016:8) ska miljörapporten innehålla de uppgifter som anges i 4 § och 5 § p. 1-15. Uppgifterna enligt 4 § redovisas i en grunddel. Uppgifterna enligt 5 § p.1-14 redovisas i denna textdel. 5 § p. 15 rör inte verksamheten på Återbruket och kommenteras därför inte.

Enligt 5 g § ska verksamheten lämna mer detaljerade uppgifter om mängderna bygg- och rivningsavfall. Uppgifterna är inlagda under fliken bygg- och rivningsavfall i SMP.

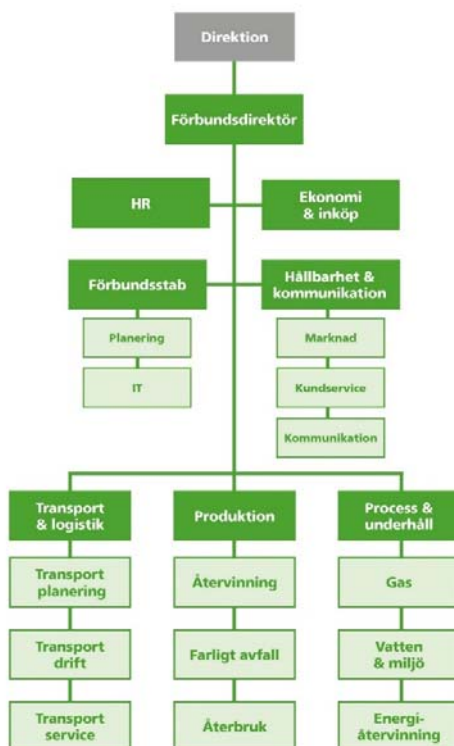
## 1 Beskrivning av verksamheten, miljöpåverkan och förändringar under året

§ 5 punkt 1. Kortfattad beskrivning av verksamheten samt en översiktlig beskrivning av verksamhetens huvudsakliga påverkan på miljön och människors hälsa. De förändringar som skett under året ska anges.

### 1.1 Beskrivning av verksamheten

#### 1.1.1 Verksamhetens organisation

Under 2020 har VafabMiljö Kommunalförbund (VafabMiljö) ägt och skött driften vid Heby Återbruk. Verksamheten är organiserad enligt nedan och återbruken ingår i avdelningen Produktion:



VafabMiljös uppdrag är att ta hand om avfall insamlat i regionen på ett miljöriktigt sätt. Målet är i första hand att avfallsmängderna ska minskas. Det återstående avfallet ska betraktas som en resurs och återvinnas så långt det är tekniskt och ekonomiskt möjligt. Återstående avfall skall deponeras på sådant sätt att miljöstörningarna begränsas till vad naturen långsiktigt tål. VafabMiljö arbetar även med att transportera avfall från industrier och företag.

### 1.1.2 Verksamhetsbeskrivning

I Heby kommun, uppfördes 1997, efter samråd angående lokalisering med kommunen, ett Återbruk på fastigheten Horrsta 4:36 i Heby. (Översigtskarta se Bilaga 1A, Situationsplan– se bilaga 1B)

Allmänhet och småföretag har möjlighet att lämna grovavfall och mindre mängder farligt avfall på Återbruket. Plats upplåts även på anläggningen för insamling av avfall som omfattas av förordningen om producentansvar. Ansvar för behållare och hämtning av producentansvarsmaterial har FTI (Förpacknings & tidningsinsamlingen). Plats upplåts även för hjälporganisation att ta emot material för återanvändning. Organisationen ansvarar själv för hämtningar och transporter.

Besökarna sorterar själva grovavfallet i containrar. Farligt avfall sorteras av VafabMiljös personal för att därefter mellanlagras i för avfallet avsedd behållare. För en mer detaljerad beskrivning, se kap 7 och kap 14.1. Hela området är inhägnat och alla körytor samt ytor där avfall mellanlagras är asfalterade. Anläggningen är alltid bemannad vid öppethållande.

Öppethållandetider:

Måndag, tisdag, torsdag: 10.00–14.00, 15.00–19.00

Söndag: 10.00–15.00

## 1.2 Påverkan på miljön och människors hälsa

En återvinningscentral av denna typ orsakar knappast några miljöstörningar utöver eventuella bullerstörningar från trafik och hantering av material inne på området (t ex rangering av containrar). Genom lokalisering i ett industriområde bedöms buller och avgaser inte utgöra något problem. Trafiken på anläggningen utgörs i huvudsak av privata personbilar. Behovet av lastbilstransporter begränsas till ca 10-14 transporter/ vecka. För att minska verksamhetens miljöpåverkan vid transporter används HVO som bränsle samt en gasbil för mindre transporter.

Med tanke på eventuellt oljespill från bilar, buller eller avgasutsläpp borde de asfalterade körytorna inom anläggningen kunna jämföras med vanliga parkeringsytor inom tätorten. Avrinnande vatten avleds till dagvattensystem. Sanitärt vatten från personalutrymmen avleds till spillvattennät.

Risken för nedskräpning bedöms vara liten eftersom sortering sker direkt i containrar. Återvinningscentralen är alltid bemannad vid öppethållande och vid behov sker städningssatser.

Från hanteringen av farligt avfall kan vissa diffusa utsläpp till luft förekomma p.g.a. att avfallets lättflyktiga beståndsdelar avdunstar. Vid mellanlagret mottas dock i huvudsak avfall från hushållen. Avfallet är som regel kvar i originalförpackning och har tidigare förvarats i hemmet. Någon påtaglig avgång av lösningsmedel mm bedöms därför inte föreligga. Kemikaliespill undviks genom hantering i särskilt förråd med uppsamlingsstråg. Förrådet har kompletterats med skåp med utsug för bättre förvaring av det farliga avfallet. Vid varje enskilt tillfälle förvaras dessutom relativt små mängder farligt avfall i detta förråd.

## 1.3 Förändringar under året

Inga betydande förändringar har skett under året.

## 2 Gällande tillståndsbeslut

*§ 5 punkt 2. Datum och tillståndsgivande myndighet för gällande tillståndsbeslut enligt 9 kap. 6 § miljöbalken eller motsvarande i miljöskyddslagen samt en kort beskrivning av vad beslutet eller besluten avser.*

Tillstånd enligt 9 kap miljöbalken till befintlig och utökad verksamhet inom Återbruket Heby erhöles 13 november 2008 av miljöprövningsdelegationen, länsstyrelsen Uppsala län.

Beslutet avser dels anläggning för mellanlagring av farligt avfall (80 ton maximalt lagrad mängd vid något enskilt tillfälle) och dels anläggning för mellanlagring av övrigt avfall (150 ton maximalt lagrad mängd vid något enskilt tillfälle).

## 3 Anmälningsspliktiga ändringar under året

*§ 5 punkt 3. Datum och beslutande myndighet för eventuella andra beslut under året med anledning av anmälningsspliktiga ändringar enligt 21 § förordningen (1998:899) om miljöfarlig verksamhet och hälsoskydd samt en kort redovisning av vad beslutet eller besluten avser.*

Inga anmälningsspliktiga ändringar har gjorts under året.

## 4 Övriga gällande beslut

*§ 5 punkt 4. Datum och beslutande myndighet för eventuella andra gällande beslut enligt miljöbalken samt en kort redovisning av vad beslutet eller besluten avser.*

Inga övriga beslut finns.

## 5 Tillsynsmyndighet

*§ 5 punkt 5. Tillsynsmyndighet enligt miljöbalken.*

Tillsynsmyndighet är Miljö och byggnämnden i Heby kommun.

## 6 Verksamhetens omfattning

*§ 5 punkt 6. Tillståndsgiven och faktisk produktion eller annat mått på verksamhetens omfattning.*

## 6.1 Besökare

Anläggningen hade ca 38 500 besökare under 2020. Detta är en ökning med ca 600 st jämfört med 2019.

## 6.2 Mottagna och borttransporterade avfallsmängder

### 6.2.1 Övrigt avfall

Mottagna och borttransporterade avfallsmängder (ej farligt avfall) under 2020 redovisas i tabell 1. Totalt mottogs ton ca 2 511 ton (2 194 ton 2019). Ca 99 % av denna mängd gick till olika typer av återvinning.

**Tabell 1 Mottagna och borttransporterade avfallsmängder (ej farligt avfall), Heby**

Fraktion	Mängd i ton 2020	Mängd i ton 2019
Plast	157	149
Well	98	76
Trädgårdsavfall	307	271
Trä	887	774
Skrot	314	249
Böcker	14	15
Matolja	0,3	0,6
Brännbart	336	290
Gips, ren	56	56
Glas & isolering	33	30
TKB*	236	273
Jord	62	0
Textil	11	11
<b>Totalt ca.</b>	<b>2 511</b>	<b>2 194</b>

\*Tegel, Kakel och Betong

### 6.2.2 Farligt avfall

Insamlade och borttransporterade mängder farligt avfall under 2020 redovisas i tabell 2. Totalt mottogs ca 282 ton (246 ton 2019). En redovisning kan efter begäran erhållas av VafabMiljö angående alla utförda uppdrag per avfallslämnare (mängd, EWC-kod, transportör, behandlingsföretag, behandlingsmetod mm), varför denna miljörapport inte belastas med denna omfattande redovisning.

**Tabell 2 Insamlade och borttransporterade mängder farligt avfall, Heby**

Fraktion	Mängd i ton 2020	Mängd i ton 2019
Spillolja	10	10,3
Oljefilter	0,89	0,63
Lösningsmedel*	2,8	2,8
Färg lösningsmedelbaserad	10	9,5
Färg vattenbaserad	17,5	15,2
Surt/alkaliskt	2,1	1,7
Kvicksilver	0,028	0,025
Kadmium	0	0
Fotokemikalier	0	0
Blybatterier	15,5	12,7
Småbatterier	3,9	2,9
Bekämpningsmedel	0,46	0,24



Småkemikalier	0,59	0,36
Ljuskällor	2,2	1,6
Asbest	0,3	0,25
Elektronik	107	105
Kylmöbler	31	30,1
Impregnerat trä	75	50,1
Gasflaskor**	0,86	0,69
Aerosoler***	1,9	1,6
Stickande/skärande	0,015	0,015
<b>Totalt ca.</b>	<b>282</b>	<b>246</b>

\*I lösningsmedel ingår även bensen och glykoler.

\*\*I gasflaskor ingår även släckare och gaständare.

\*\*\*I aerosoler ingår även fogskum.

## 7 Redovisning av villkor

§ 54 punkt 7. Redovisning av de villkor som gäller för verksamheten samt hur vart och ett av dessa villkor har uppfyllts.

VafabMiljö har kontrollerat uppfyllelse av villkoren i samband med lagrevision enligt rutin i Vafab-Miljös miljöledningssystem, och därvid funnit att villkoren uppfyllts. Villkorsuppfyllelse kommenteras nedan.

**Tabell 3 Länsstyrelsens beslut 13 november 2008 angående tillstånd enligt 9 kap MB till befintlig och utökad verksamhet vid återvinningscentral, fastigheten Horrsta 4:36 i Heby kommun**

Villkorspunkt och villkorsbeskrivning	Hur uppfylls kravet
Maximal mellanlagrad mängd farligt avfall vid något enskilt tillfälle får högst vara 80 ton	Mellan ca 15 - 18 ton farligt avfall har mellanlagrats samtidigt på anläggningen. Ca 140 transporter har skett med farligt avfall ut från anläggningen.
Maximal mellanlagrad mängd övrigt avfall vid något enskilt tillfälle får högst vara 150 ton	Mellan 35 – 45 ton övrigt avfall har mellanlagrats samtidigt på anläggningen. Ca 260 transporter har skett med övrigt avfall ut från anläggning.
1. Om inte annat följer av övriga villkor skall verksamheten i huvudsak bedrivas i enlighet med vad Vafab-Miljö angivit i ansökan eller i övrigt åtagit sig i ärendet	För att säkerställa att verksamheten bedrivs i enlighet med vad VafabMiljö angivit i ansökan finns ett flertal rutiner och instruktioner för arbete på Återbruk. Dessa dokument delges personalen vid introduktion och utbildning.
2. Ytor avsedda för lagring av avfall ska vara hårdgjorda. DV-brunnar ska vara försedda med absorptionsfilter. Tätningsmöjlighet i form av täcklock eller motsvarande till DV-brunnar ska finnas tillgängligt på anläggningen.	Samtliga ytor där avfall mellanlagras är hårdgjorda och asfalterade. I DV-brunnar är absorptionsfilter installerade. Absorptionsfilter byts ut av leverantören en gång per år. Utbytet dokumenteras genom anteckning i dagbok. En gång per kvartal inspekteras filterkassetten av personalen och vid behov töms den på sand/grus. Gruset läggs i fraktion fyllnadsmaterial om det ej är oljeförenerat, då läggs det i särskild behållare och hanteras som farligt avfall. Länsar för tätning finns tillgängligt på anläggningen. All personal informeras om var dagvattenbrunnar på området finns samt var absorptionsmaterial och länsar finns.

<b>Villkorspunkt och villkorsbeskrivning</b>	<b>Hur uppfylls kravet</b>
3. Mellanlagring av farligt avfall och kemikalier ska ske under tak på hårdgjord yta inom invallat område. Det invallade området ska rymma en volym motsvarande volymen av den största behållaren samt minst 10 procent av summan av övriga behållares volym.	Ett varmförråd finns som är utrustat med hyllsystem för lagring av kemikaliebackar. Där finns en tank för spillolja samt utrymme för lagring av pallar med gods av skilda slag. Varmförrådet är byggt på ett sådant sätt (förrådets bottenplatta är tät och utrustad med ett uppsamlingstråg på ca 1,5 m <sup>3</sup> ) att all vätska som lagras där stannar kvar inne i förrådet vid eventuellt läckage från förvaringskärl eller spilloljetank.
4. Mellanlagring av elektriskt och elektroniskt avfall, exklusive vitvaror, ska ske under tak på hårdgjord yta.	Lagring av elektriskt och elektroniskt avfall sker i täckt container.
5. Mellanlagring av impregnerat trä och vitvaror ska ske på hårdgjorda ytor.	Samtliga ytor där avfall mellanlagras är hårdgjorda och asfalterade. Underhållsarbeter har utförts under året.
6. Om problem med damning, lukt, nedskräpning, skadedjur eller annan störning från verksamheten uppkommer, ska VafabMiljö i samråd med tillsynsmyndigheten utreda orsaken till problemen samt vidta åtgärder.	Inga problem med damning, lukt, nedskräpning eller skadedjur har uppkommit under året
7. Buller från anläggningen, inkl. transporter, ska begränsas till (utomhus vid närmaste bostäder) 50 dB(A) dagtid (kl 07-18) 40 dB (A) nattetid (kl 22-07) 45 dB (A) kvällstid (kl 18-22), lördag och helgdag (kl 07-18) Momentan ljudnivå får nattetid ej överstiga 55 dB(A)	Inga klagomål om buller har inkommit till VafabMiljö. Om behov uppkommer görs bullermätning.
8. Senast 3 mån efter att detta beslut vunnit laga kraft ska en redovisning över ur bolaget följer förordning om egenkontroll lämnas till tillsynsmyndighet	Redovisning inlämnad 2009-01-08
9. Verksamhetsområdet ska vara inhägnat. Vidare ska anläggningen vara låst under den tid som anläggningen är obemannad.	Verksamhetsområdet är inhägnat och anläggningen är låst vid icke öppethållande

## 8 Resultat av mätningar, beräkningar och andra undersökningar

*§ 5 punkt 8. En kommenterad sammanfattning av resultaten av mätningar, beräkningar eller andra undersökningar som utförts under året för att bedöma verksamhetens påverkan på miljön och människors hälsa.*

### 8.1 Miljö- och kvalitetsledningssystem

VafabMiljös verksamhet vid Återbruket Heby är certifierat enligt ledningssystemen ISO 14001 samt 9001. I samband med införande av miljöledningssystemet genomfördes en miljöutredning av Återbruksverksamheten. Riskanalys av verksamheten och bedömning av betydande miljöaspekter sker årligen. Antal besök och mottagna avfallsmängder dokumenteras. Avvikelser från rutiner och incidenter av betydelse för miljön, dokumenteras i s.k. avvikelserapporter.

### 8.2 Egenkontroll

Enligt VafabMiljös bedömning uppfylles nedanstående krav enligt förordningen om egenkontroll vid Återbruket Heby:

- Dokumenterad organisation och ansvarsfördelning
- Rutiner för kontroll av utrustning etc.
- Dokumentation av resultatet av egenkontrollen
- Bedömning av de risker som verksamheten kan medföra
- Skyldighet att underrätta tillsynsmyndigheten vid händelser som kan leda till olägenheter för människors hälsa eller miljön.
- Förteckning över kemiska produkter och biotekniska organismer som hanteras i verksamheten

Utgångspunkten för egenkontrollen är ovan nämnda ledningssystem.

### 8.3 Övriga mätningar och undersökningar

Verksamheten har inte föranlett att mätningar på utgående vatten, buller eller andra emissioner bedömts vara nödvändiga att utföra.

## 9 Betydande åtgärder som vidtagits för att säkra drift mm

*§ 5 punkt 9. Redovisning av de betydande åtgärder som vidtagits under året för att säkra drift och kontrollfunktioner samt för att förbättra skötsel och underhåll av tekniska installationer.*

### 9.1 Rutiner för fortlöpande miljöförbättrande arbete

Under verksamhetsåret 2020 har VafabMiljös miljöarbete styrts av ledningssystemet, med syfte att uppnå ständiga förbättringar. Detta innebär bland annat en årlig genomgång av verksamheten för att identifiera var den största miljöpåverkan uppstår. Dessa s.k. betydande miljöaspekter ligger sedan till grund för VafabMiljös verksamhetspolicy, övergripande och detaljerade mål samt handlingsplan. Under året har VafabMiljö arbetat enligt dokumenterade rutiner/ instruktioner och övervakning och kontroller har skett kontinuerligt av de miljöpåverkande verksamheterna.

Nyanställd personal får en introduktion där en utsedd fadder går igenom rutiner, instruktioner samt hur det egna arbetet kan påverka miljön. Ytterligare utbildning sker i samband med återkommande extern revision av certifieringsorgan. För intern kontroll av överensstämmelse med standard har VafabMiljö utbildat ett 10-tal interna miljörevisorer.

Med utgångspunkt från riskanalys, uppkomna avvikelser, interna och externa miljörevisioner mm, har under året befintliga system- och verksamhetsrutiner reviderats.

Inga övriga betydande åtgärder har vidtagits under året för att säkra drift m m.

## 10 Åtgärder efter driftstörningar, avbrott eller liknande händelser

*§ 5 punkt 10. Redovisning av de betydande åtgärder som genomförts med anledning av eventuella driftstörningar, avbrott, olyckor eller liknande händelser som har inträffat under året och som medfört eller hade kunnat medföra olägenhet för miljön eller människors hälsa*

Inga incidenter eller störningar i verksamheten som skulle kunna orsaka olägenhet för människors hälsa eller miljön har inträffat under året. Inga klagomål har inkommit till VafabMiljö.

## 11 Åtgärder som vidtagits för att minska förbrukning av råvaror och energi

*§ 5 punkt 11. Redovisning av de betydande åtgärder som genomförts under året med syfte att minska verksamhetens förbrukning av råvaror och energi.*

### 11.1 Hushållningsprincipen och kretsloppsprincipen

Verksamheten vid Återbruket syftar till att återvinna så mycket material som möjligt samt att genom insamling och omhändertagande av farligt avfall, möjliggöra ett fungerande kretslopp.

Under 2020 har 99 % av det insamlade avfallet på Återbruket gått till återvinning. Verksamheten vid Återbruket Heby bedöms därför vara helt i linje med ovan nämnda principer.

### 11.2 Energi och vattenförbrukning

El- och vattenförbrukning mäts och i händelse att det visar på onormal ökning kommer VafabMiljö att utreda detta och därefter vidta lämpliga åtgärder.

Samtliga återbruk i VafabMiljö regionen deltar i ”Earth Hour” då all belysning släcks under en timme.

Inga betydande åtgärder har vidtagits under året för att minska verksamhetens förbrukning av råvaror och energi.

## 12 Kemiska produkter och eventuell substitution

§ 5 punkt 12. De kemiska produkter och biotekniska organismer som kan befaras medföra risker för miljön eller människors hälsa och som under året ersatts med sådana som kan antas vara mindre farliga.

Dokumentation av kemikaliehantering har under året skett genom ett webbaserat kemikaliehanterings-system. Systemet uppdateras kontinuerligt och innehåller bl. a. riskvärderingar, skyddsföreskrifter, årligt förbrukade mängder, kemikalielista för respektive verksamhet, VafabMiljös lista över godkända kemikalier och säkerhetsdatablad.

I verksamheten används två st kemiska produkter vilka är klassificerade enligt REACH. Ingen av produkterna innehåller något utfasningsämne. Assa Låsspray som tidigare innehöll riskminskningsämne har leverantören ändrat sammansättning på den innehåller därför inget riskminskningsämne längre. Kemiska produkter som används i den egna verksamheten förvaras i FA-förråd.

## 13 Avfall som uppkommer i verksamheten

§ 5 punkt 13. Redovisning av de betydande åtgärder som genomförts under året i syfte att minska volymen avfall från verksamheten och avfallets miljöfarlighet.

Verksamheten vid Återbruket genererar normalt inget eget farligt avfall. Det som kan uppkomma är i huvudsak använd absol och utbytta ljuskällor/lysrör. Om farligt avfall uppkommer ska detta omhändertas av VafabMiljös FA-avdelning via upprättad avfallsdeklaration. Farligt avfall uppkommit i den egna verksamheten under 2020 redovisas i tabell 3. Övrigt avfall kan uppkomma i personalrum. Detta läggs på avsedd plats på anläggningen förutom bioavfall som lämnas till ”sopbil” när chaufför tar sin rast på Återbruket eller tas med till närmaste plats där detta får hanteras.

Tabell 3 Uppkommet farligt avfall

Avfallsslag	EWC-kod	Mängd	Transportör	Mottagare	Bortskaffnings- eller återvinningsförfarande
Oljehaltiga absorbenter	15 02 02	375 kg	M4	Stena Recycling AB	R1
Gatubrunnsslam	16 10 02	800	Relita	VafabMiljö	D9

Inga betydande åtgärder har vidtagits under året för att minska volymen avfall eller avfallets miljöfarlighet.

## 14 Minskning av risker som kan ge olägenheter för miljö och hälsa

§ 5 punkt 14. Redovisning av de betydande åtgärder som genomförts under året med syfte att minska sådana risker som kan ge upphov till olägenheter för miljön eller människors hälsa

## 14.1 Åtgärder för att minska miljöpåverkan

I enlighet med hänsynsreglerna i 2 kap Miljöbalken har VafabMiljö vidtagit följande åtgärder för att minska miljöpåverkan:

- För att minska risken för nedskräpning utanför anläggningen har ett nät satts upp på stängslet.
- Slitna verksamhetsytor har asfalterats under året.
- För att förbättra hanteringen av farligt avfall ändrades mottagningen av farligt avfall 2019. En sk FA-bar byggdes i FA-förrådet och bord som tidigare fanns utanför förrådet har togs bort. Besökarna lämnar det farliga avfallet på barens bänk under tak.
- Från och med 2018 får man inte lämna avfall i säck, undantaget sågspån, aska m m, på Återbruket. Allt avfall som lämnas på Återbruket ska sorteras och lämnas löst i containrarna. Genom att tömma säckarna kan mer avfall återvinnas och farligt avfall kan hanteras rätt. På så sätt minskas miljöbelastningen.
- En lastmaskin används för att komprimera avfallet i containrarna vilket ger färre transporter.
- Personal vid Återbruket genomgår fortlöpande intern farligt avfallsutbildning. All tillsvidare anställd personal har genomgått Avfall Sveriges kurser "Personal på återvinningscentraler" samt "Hushållens farliga avfall". Där utöver genomgår all personal brandskyddsutbildning vart tredje år och ADR 1.3.
- Hela området är inhägnat bl.a. i syfte att förhindra nedskräpning i anläggningens omgivningar. Grind till anläggningen är låst när anläggningen är obemannad bl.a. i syfte att förhindra att obehöriga kommer i kontakt med mottaget avfall. Efter stängningstid kontrolleras anläggningen av bevakningsföretag.
- I möjligaste mån utnyttjas returtransporter i samband med olika materialtransporter och så hög fyllnadsgrad i containrar som möjligt eftersträvas. Containrar med lätt avfall är täckta för att förhindra nerskräpning på anläggningen och vid transport.
- En "Säkerhetsplan för Vafab rörande transport av farligt gods" har utarbetats. Syftet med säkerhetsplanen är att säkerställa de rutiner som gäller för hantering av farligt gods som tas emot, lagras och/eller skickas iväg från VafabMiljös anläggningar.

## 14.2 Riskanalys

I enlighet med VafabMiljös miljöledningssystem har riskanalys utförts för Återbrukens verksamhet. Risk för brand i container i samband med inkommande material värderades högst, se utdrag ur riskvärderingen 2020 nedan. Rutiner för verksamheten och för nödlägesberedskap har vid behov reviderats med hänsyn tagen till riskanalysen. För att minska risken för miljöpåverkan vid brand har pulver-sprinkler installerats i varmförrådet för FA-mellanlagring och förvaringen av farligt avfall har kompletterats med ett låst ventilerat skåp placerat utomhus för mellanlagring av inlämnade gasolflaskor.

Anläggning	Skadehändelse	Orsak	Konsekvens	Sannolikhet	Konsekvens	Riskvärde	Åtgärd/kommentar
Återbruket	Avfall med hög risk - explosiva ämnen, gifter m.m. lämnas in anonymt	Medvetet sabotage, okunskap	Risk för allvarlig personskada	4	2	6	Rutiner finns och fungerar. Utbildning personal. Bemanning på FA-inlämning på större Återbruk. Utreds i återbruksutredningen.

Textdel  
Återbruket Heby

Återbruket	Brand i container	Inkommande material	Rökutveckling, stoft, närboende, släckvatten	5	2	7	Information på hemsida angående att aska ska vara släckt. Brand i container begränsad personal kan oftast släcka.
Återbruket	Buller	Containerhantering	Olägenhet omgivning samt personal	5	1	6	Anläggning i oftast i industriområde Sala, Bäckby och Trångfors närhet till bostäder. Containerhjul smörjs. Nya containrar med lagrade hjul. Vissa containrar har blivit ersatta med komprimatorer på Sala och Bäckby.
Återbruket	Nedskräpning/allmän förstörelse	Inbrott/ sabotage framförallt ute efter elektronik och blybatterier	Utsläpp till mark eller vatten	5	1	6	På vissa ställen återkommande inbrott. Låser in det som är stödbegärligt under natten.
Återbruket	Oljeläckage från bilar och maskiner	Ex läckande oljeslangar	Olja till dagvatten	5	1	6	Små mängder och filter i dagvattenbrunnar, absorptionsmedel och länsar finns.
Återbruket	Spill i/utanför mellanlager av FA	Spill, läckage, påkörning, dunkar utanför mellanlager kan läcka	Ex olja till dagvattennät	5	1	6	Inlämning, avlämning. Filter installerade i dagvattenbrunnar, absorptionsmedel och länsar finns.
Återbruket	Översvämning FA-Förråd	Kraftigt regn felaktig lutning på plan	Filteras i mark	4	2	6	Begränsat till Arboga i huvudsak.
Återbruket	Utsläpp till mark och vatten	Dumpning spillolja i skrotcontainrar	Förorening i recipient	5	1	6	Filter installerade i dagvattenbrunnar, saneringsmedel samt tätning finns.

Förklaring till ovan riskanalys

Sannolikhet

Här bedöms hur ofta en incident kan inträffa

Frekvensklass	5	4	3	2
Sannolikhet	Mycket sannolik	---	Sannolik	---
Frekvens	> 1 gång per år	1 gång per 1 - 10 år	1 gång per 10 - 100 år	1 gång per 100 - 1000 år

Konsekvens

Konsekvensklass	Karaktäristiska egenskaper av miljöpåverkan						
	Påverkad naturresurs	Påverkat områdes storlek	Tid för återhämtning	Överföring till andra delar av ekosystem eller efterföljande generationer	Överskridande av tillåtna gränsvärden	Andel påverkat ekosystem	Möjlighet till sanering och återställning
1	Minst kritisk naturresurs eller påverkan på endast en naturresurs	Begränsad del inom fabriksområdet	< 1 vecka	Nej	Nej / < 95 %	Opåverkat ekosystem	Sanering fullt möjlig
2	---	---	< 1 månad	---	Tillfällig mindre överskridelse < 3 dagar	Påverkan på mindre del av växt eller djurliv	Troligen möjligt
3	Kritisk naturresurs eller påverkan på två naturresurser	Närområde till fabriksområdet	< 6 månader	Okänt	Tillfällig mindre överskridelse > 3 dagar	Påverkan på begränsad del av växt- eller djurliv	Liten möjlighet