



Miljörapport 2016
Textdel
Återbruket Norberg

Norbergs kommun 1962-62-002

Innehåll

Inledning	5
1 Beskrivning av verksamheten, miljöpåverkan och förändringar under året	5
1.1 Beskrivning av verksamheten.....	5
1.1.1 Verksamhetens organisation.....	5
1.1.2 Verksamhetsbeskrivning.....	6
1.2 Påverkan på miljön och människors hälsa.....	6
1.3 Förändringar under året.....	7
2 Gällande tillståndsbeslut	7
3 Anmälningsskyldiga ändringar under året	7
4 Övriga gällande beslut	7
5 Tillsynsmyndighet	7
6 Verksamhetens omfattning	8
6.1 Besökare.....	8
6.2 Mottagna och borttransporterade avfallsmängder.....	8
6.2.1 Övrigt avfall.....	8
6.2.2 Farligt avfall.....	8
7 Redovisning av villkor	10
8 Resultat av mätningar, beräkningar och andra undersökningar	11
8.1 Miljö- och kvalitetsledningssystem.....	11
8.2 Egenkontroll.....	11
8.3 Övriga mätningar och undersökningar.....	11
9 Betydande åtgärder som vidtagits för att säkra drift mm	11
9.1 Rutiner för fortlöpande miljöförbättrande arbete.....	11
10 Åtgärder efter driftstörningar, avbrott eller liknande händelser	12
10.1 Tillbud, störningar och klagomål.....	12
11 Åtgärder som vidtagits för att minska förbrukning av råvaror och energi	12
11.1 Hushållningsprincipen och kretsloppsprincipen.....	12
11.2 Energi och vattenförbrukning.....	12
12 Kemiska produkter och eventuell substitution	14
13 Avfall som uppkommer i verksamheten	14
14 Minskning av risker som kan ge olägenheter för miljö och hälsa	15
14.1 Åtgärder för att minska miljö och hälsopåverkan.....	15
14.2 Riskanalys.....	15

15 IED - uppfyllande av kravet på bästa tillgängliga teknik (BAT) samt statusrapport. 16

BILAGOR

Bilaga 1A Översiktskarta

Bilaga 1B Situationsplan över anläggningen

Inledning

Enligt Naturvårdsverkets föreskrifter om miljörapport (NFS 2006:9) och senaste ändringen NFS 2013:12 4 § ska textdelen innehålla de punkter som där anges. 4 § p. 7, 11-15 och 22 rör ej verksamheten på Återbruket Norberg och kommenteras därför inte i denna miljörapport.

1 Beskrivning av verksamheten, miljöpåverkan och förändringar under året

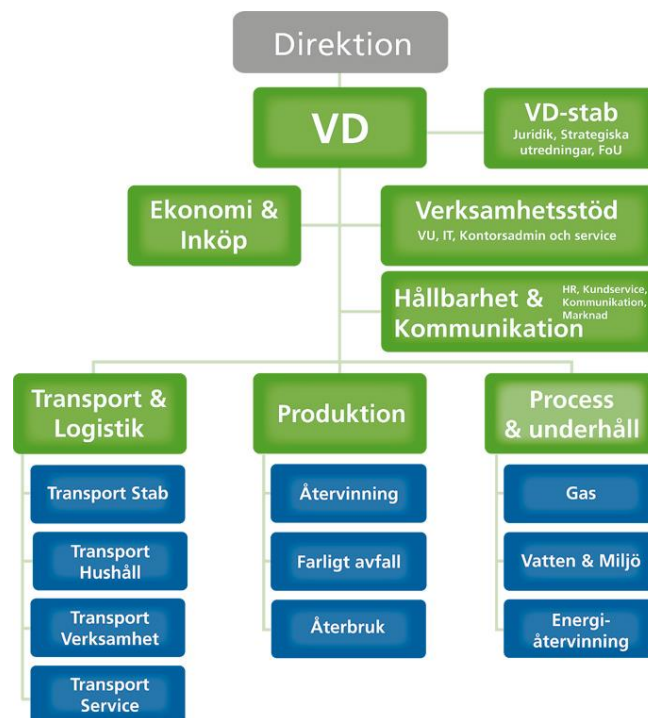
§ 4 punkt 1. Kortfattad beskrivning av verksamheten samt en översiktlig beskrivning av verksamhetens huvudsakliga påverkan på miljön och människors hälsa. De förändringar som skett under året ska anges.

1.1 Beskrivning av verksamheten

1.1.1 Verksamhetens organisation

Under 2016 har VafabMiljö Kommunalförbund (VafabMiljö) ägt och skött driften vid Norbergs Återbruk.

Verksamheten är organiserad enligt nedan och återbruken ingår i avdelningen Produktion:



VafabMiljös uppdrag är att ta hand om avfall insamlat i regionen på ett miljöriktigt sätt. Målet är i första hand att avfallsmängderna ska minskas. Det återstående avfallet ska betraktas som en resurs och återvinnas så långt det är tekniskt och ekonomiskt möjligt. Återstående avfall skall deponeras på sådant sätt att miljöstörningarna begränsas till vad naturen långsiktigt tål. VafabMiljö arbetar även med att transportera avfall från industrier och företag.

1.1.2 Verksamhetsbeskrivning

Norbergs kommun har sedan 1994 bedrivit en återvinningscentral på fastigheten Davidsbo 1:149. År 2000 uppförde VafabMiljö, efter samråd med kommunen angående utformning, miljöskyddsåtgärder mm, ett permanent s.k. Återbruk på platsen. (Översiktskarta – se Bilaga 1A, Situationsplan – se bilaga 1B)

Allmänhet och småföretag har möjlighet att lämna grovavfall och mindre mängder farligt avfall på Återbruket. Plats upplåtes även på anläggningen för insamling av avfall som omfattas av förordningen om producentansvar. Ansvar för behållare och hämtning av producentansvarsmaterial har FTI (Förpacknings & tidningsinsamlingen).

Besökarna sorterar själva grovavfallet i containrar. Farligt avfall sorteras av VafabMiljös personal för att därefter mellanlagras i för avfallet avsedd behållare. För en mer detaljerad beskrivning, se kap 7 och kap 14.1. Hela området är inhägnat och alla körytor samt ytor där avfall mellanlagras är asfalterade. Anläggningen är alltid bemannad vid öppethållande.

Öppethållandetider:

Måndag:	10-13, 14-19
Tisdag, onsdag:	14-19
Fredag:	10-13, 14-17
Lördag:	10-15

1.2 Påverkan på miljön och människors hälsa

En återvinningscentral av denna typ orsakar knappast några miljöstörningar utöver eventuella bullerstörningar från trafik och hantering av material inne på området (t ex rangering av containrar). Genom lokalisering i ett industriområde bedöms buller och avgaser inte utgöra något problem. Trafiken på anläggningen utgörs i huvudsak av privata personbilar. Behovet av lastbilstransporter begränsas till ca 8-10 transporter/vecka. För att minska verksamhetens miljöpåverkan vid transporter används en gasbil för mindre transporter.

Med tanke på eventuellt oljespill från bilar, buller eller avgasutsläpp borde de asfalterade körytorna inom anläggningen, kunna jämföras med vanliga parkeringsytor inom tätorten. Avrinnande vatten avleds till ytvatten (Norbergsån) via infiltrationsdike. Sanitärt vatten från personalutrymmen avleds till spillvattennät.

Risken för nedskräpning bedöms vara liten eftersom sortering sker direkt i containrar. Återvinningscentralen är alltid bemannad vid öppethållande och vid behov sker städningssatser.

Från hanteringen av farligt avfall kan vissa diffusa utsläpp till luft förekomma p.g.a. att avfallets lättflyktiga beståndsdelar avdunstar. Vid mellanlagret mottas dock i huvudsak avfall från hushållen. Avfallet är som regel kvar i originalförpackning och har tidigare förvarats i hemmet. Någon påtaglig avgång av lösningsmedel m.m. bedöms därför inte föreligga. Kemikaliespill undviks genom hantering i särskilt förråd med uppsamlingsstråg. Förrådet har kompletterats med skåp med utsug för bättre förvaring av det farliga avfallet. Vid varje enskilt tillfälle förvaras dessutom relativt små mängder farligt avfall i detta förråd.

1.3 Förändringar under året

Inga betydande förändringar har skett under året.

2 Gällande tillståndsbeslut

§ 4 punkt 2. Datum och tillståndsgivande myndighet för gällande tillståndsbeslut enligt 9 kap. 6 § miljöbalken eller motsvarande i miljöskyddslagen samt en kort beskrivning av vad beslutet eller besluten avser.

Tillstånd enligt 9 kap miljöbalken till befintlig och utökad verksamhet inom Återbruket Norberg erhöles 19 januari 2010 av miljöprövningsdelegationen, länsstyrelsen Västmanlands län.

Beslutet avser dels anläggning för mellanlagring av farligt avfall (80 ton maximalt lagrad mängd vid något enskilt tillfälle) och dels anläggning för mellanlagring av övrigt avfall (150 ton maximalt lagrad mängd vid något enskilt tillfälle).

3 Anmälningspliktiga ändringar under året

§ 4 punkt 3. Datum och beslutande myndighet för eventuella andra beslut under året med anledning av anmälningspliktiga ändringar enligt 21 § förordningen (1998:899) om miljöfarlig verksamhet och hälsoskydd samt en kort redovisning av vad beslutet eller besluten avser.

Inga anmälningspliktiga ändringar har gjorts under året.

4 Övriga gällande beslut

§ 4 punkt 4. Datum och beslutande myndighet för eventuella andra gällande beslut enligt miljöbalken samt en kort redovisning av vad beslutet eller besluten avser

Inga övriga gällande beslut enligt miljöbalken finns för verksamheten.

5 Tillsynsmyndighet

§ 4 punkt 5. Tillsynsmyndighet enligt miljöbalken.

Tillsynsmyndighet är Västmanland-Dalarna, Miljö och byggnadsnämnd.

6 Verksamhetens omfattning

§ 4 punkt 6. Tillståndsgiven och faktisk produktion eller annat mått på verksamhetens omfattning.

6.1 Besökare

Anläggningen hade ca 46 000 besökare under 2016. Detta är minskning med ca 400 besök jämfört med 2015.

6.2 Mottagna och borttransporterade avfallsmängder

6.2.1 Övrigt avfall

Mottagna och borttransporterade avfallsmängder (ej farligt avfall) under 2016 redovisas i tabell 1. Totalt mottogs ca 1 790 ton (1 580 ton 2015). Ca 96 % av denna mängd gick till olika typer av återvinning. Avfallet vägs vid borttransport.

Tabell 1 Mottagna och borttransporterade avfallsmängder (ej farligt avfall) 2015 och 2016, Norberg

Fraktion	Mängd i ton 2016	Mängd i ton 2015
Plast	105	89
Well	119	78
Trädgårdsavfall	186	199
Trä	481	442
Skrot	187	171
Brännbart	378	345
Gips & isolering	80	66
TKB*	203	187
Jord*	41	-
Textil**	11	0
Totalt ca.	1 792	1 577

*Tegel, Kakel och Betong samt jord ingick tidigare i fraktionen fyllnads-massor

**Ny fraktion

6.2.2 Farligt avfall

Insamlade och borttransporterade mängder farligt avfall under 2016 redovisas i tabell 2. Totalt mottogs ca 194 ton (164 ton 2015). Avfallet vägs vid borttransport. När det gäller blybatterier har dessa lämnats in av avfallslämnare under året. Dessvärre har det förekommit många inbrott och det som tagits då är de blybatterier som funnits i mellanlagret, se kap. 10.1.

En redovisning kan efter begäran erhållas av bolaget angående alla utförda uppdrag per avfallslämnare (mängd, EWC-kod, transportör, behandlingsföretag, behandlingsmetod mm), varför denna miljörapport inte belastas med denna omfattande redovisning.

Tabell 2 Insamlade och borttransporterade mängder farligt avfall 2015 och 2016, Norberg

Fraktion	Mängd i ton 2016	Mängd i ton 2015
Spillolja	3,7	5,7
Oljefilter	0,95	1
Lösningsmedel*	1,4	1,6
Färg lösningsmedelbaserad	8,1	8,2
Färg vattenbaserad	9,9	9,2
Surt/alkaliskt	1,1	0,84
Kvicksilver	0	0,005
Kadmium	0,28	0
Fotokemikalier	0,04	0
Stickande/skärande	0,015	0
Blybatterier	0	2,7
Småbatterier	0,73	1,2
Bekämpningsmedel	0,21	0,12
Småkemikalier	0,57	0,3
Ljuskällor	0,62	1,3
Asbest	0,36	0,27
Elektronik	93,4	88,3
Kylmöbler	12,5	12,5
Impregnerat trä	58,4	29,3
Gasflaskor**	0,46	0,26
Aerosoler***	1	0,81
Totalt ca.	194	164

*I lösningsmedel ingår även bensin och glykoler.

**I gasflaskor ingår även släckare och gaständare.

***I aerosoler ingår även fogskum.

7 Redovisning av villkor

§ 4 punkt 9. Redovisning av de villkor som gäller för verksamheten samt hur vart och ett av dessa villkor har uppfyllts.

VafabMiljö har kontrollerat uppfyllelse av villkoren i samband med lagrevision enligt rutin i VafabMiljös miljöledningssystem, och därvid funnit att villkoren uppfyllts. Villkorsuppfyllelse kommenteras nedan.

Villkor i länsstyrelsens beslut den 19 januari 2010 angående tillstånd enligt miljöbalken till befintlig och utökad verksamhet inom Återbruket Norberg, i Norbergs kommun

Villkorspunkt och villkorsbeskrivning	Hur uppfylls kravet
Maximalt 80 ton farligt avfall får mellanlagras vid något enskilt tillfälle.	Mellan 6-10 ton farligt avfall har mellanlagrats samtidigt på anläggningen. Ca 80 transporter har skett med farligt avfall ut från anläggningen.
Maximalt 150 ton övrigt avfall får mellanlagras vid något enskilt tillfälle.	Mellan 35 – 45 ton övrigt avfall har mellanlagrats samtidigt på anläggningen. Ca 420 transporter har skett med övrigt avfall ut från anläggning.
1. Om inte annat följer av övriga villkor ska verksamheten i huvudsak bedrivas i enlighet med vad bolaget angivit i ansökan eller i övrigt åtagit sig i ärendet	För att säkerställa att verksamheten bedrivs i enlighet med vad bolaget angivit i ansökan finns ett flertal rutiner och instruktioner för arbete på Återbruk. Dessa dokument delges personalen vid introduktion och utbildning.
2. Kemiska produkter och farligt avfall ska hanteras på sådant sätt att spill eller läckage inte kan nå avlopp och så att förorening av mark, ytvatten eller grundvatten inte kan ske. Farligt avfall ska förvaras på tät yta under tak/nederbördsskydd. Flytande farligt avfall ska förvaras invallat. Invallingarna ska med god marginal rymma den största behållarens volym. Ämnen som kan avdunsta ska förvaras så att risken för avdunstning minimeras. Lagringen ska vara väl uppmärkt. Vitvaror (inklusive kylmöbler) och impregnerat trä undantas från kravet på förvaring under tak/nederbördsskydd. Förvaring av dessa avfallslag ska ske på hårdgjord yta.	Ett varmförråd finns som är utrustat med hyllsystem för lagring av kemikaliebackar. Där finns en tank för spillolja samt utrymme för lagring av pallar med gods av skilda slag. Varmförrådet är byggt på ett sådant sätt att all vätska som lagras där stannar kvar inne i förrådet vid eventuellt läckage från förvaringskärl eller spilloljetank. Ett utrymme under tak finns som används i första hand för blybatteribehållare, lysrörsbehållare samt färgbehållare. Behållare och plats för lagring är uppmärkt. EI- och elektronikavfall förvaras i burar vilka mellanlagras i container med tak. Impregnerat trä förvaras i container på hårdgjord yta. Vitvaror och kylmöbler förvaras på hårdgjord yta.
3. Ytor för mottagning och mellanlagring av avfall ska vara hårdgjorda.	Samtliga ytor där avfall mellanlagras är asfalterade.
4. Verksamhetsområdet ska hållas inhägnat och vara låst under den tid som anläggningen är obemannad.	Området är inhägnat och grind är låst när anläggningen är obemannad.
5. Uppstår problem med damning, nedskräpning, lukt eller annan störning från verksamheten ska åtgärder omedelbart vidtas i samråd med tillsynsmyndigheten för att avhjälpa problemen.	Inga klagomål på störningar har inkommit till bolaget.
6. Innan andra typer av farligt avfall än de som anges i ansökan tas emot vid anläggningen ska en anmälan göras till tillsynsmyndigheten.	Inga andra typer av farligt avfall än de som uppgetts i ansökan har tagits emot på anläggningen.

8 Resultat av mätningar, beräkningar och andra undersökningar

§ 4 punkt 10. En kommenterad sammanfattning av resultaten av mätningar, beräkningar eller andra undersökningar som utförts under året för att bedöma verksamhetens påverkan på miljön och människors hälsa.

8.1 Miljö- och kvalitetsledningssystem

VafabMiljös verksamhet vid Återbruket Norberg är certifierat enligt ledningssystemen ISO 14001 samt 9001. I samband med införande av miljöledningssystemet genomfördes en miljöutredning av Återbruksverksamheten. Riskanalys av verksamheten och bedömning av betydande miljöaspekter sker årligen. Antal besök och mottagna avfallsmängder dokumenteras. Avvikelser från rutiner och incidenter av betydelse för miljön, dokumenteras i s.k. avvikelserapporter.

8.2 Egenkontroll

Enligt VafabMiljös bedömning uppfylles nedanstående krav enligt förordningen om egenkontroll vid Återbruket Norberg:

- Dokumenterad organisation och ansvarsfördelning
- Rutiner för kontroll av utrustning etc.
- Dokumentation av resultatet av egenkontrollen
- Bedömning av de risker som verksamheten kan medföra
- Skyldighet att underrätta tillsynsmyndigheten vid händelser som kan leda till olägenheter för människors hälsa eller miljön.
- Förteckning över kemiska produkter och biotekniska organismer som hanteras i verksamheten

Utgångspunkten för egenkontrollen är VafabMiljös ovan nämnda ledningssystem.

8.3 Övriga mätningar och undersökningar

Verksamheten har inte föranlett att mätningar på utgående vatten, buller eller andra emissioner bedömts vara nödvändiga att utföra.

9 Betydande åtgärder som vidtagits för att säkra drift mm

§ 4 punkt 16. Redovisning av de betydande åtgärder som vidtagits under året för att säkra drift och kontrollfunktioner samt för att förbättra skötsel och underhåll av tekniska installationer.

9.1 Rutiner för fortlöpande miljöförbättrande arbete

Under verksamhetsåret 2016 har VafabMiljös miljöarbete styrts av ledningssystemet, med syfte att uppnå ständiga förbättringar. Detta innebär bland annat en årlig genomgång av verksamheten för att identifiera var den största miljöpåverkan uppstår. Dessa s.k. betydande miljöaspekter ligger sedan till grund för VafabMiljös verksamhetspolicy, övergripande och detaljerade mål samt handlingsplan. Under året har VafabMiljö arbetat enligt dokumenterade rutiner/ instruktioner och övervakning och kontroller har skett kontinuerligt av de miljöpåverkande verksamheterna.

Nyanställd personal får en introduktion där en utsedd fadder går igenom rutiner, instruktioner samt hur det egna arbetet kan påverka miljön. Ytterligare utbildning sker i samband med återkommande extern revision av certifieringsorgan. För intern kontroll av överensstämmelse med standard har VafabMiljö utbildat ett 10-tal interna miljörevisorer.

Med utgångspunkt från riskanalys, uppkomna avvikelser, interna och externa miljörevisioner mm, har under året befintliga system- och verksamhetsrutiner reviderats.

10 Åtgärder efter driftstörningar, avbrott eller liknande händelser

§ 4 punkt 17. Redovisning av de betydande åtgärder som genomförts med anledning av eventuella driftstörningar, avbrott, olyckor eller liknande händelser som har inträffat under året och som medfört eller hade kunnat medföra olägenhet för miljön eller människors hälsa.

10.1 Tillbud, störningar och klagomål

Under året har ett flertal inbrott skett. För att göra det mindre intressant att stjäla blybatterier vid dessa tillfällen märks alla blybatterier med lackfärg. Märkningen har tyvärr inte haft avsedd effekt, se kap 6.2.2.

Inga övriga tillbud, störningar eller klagomål som skulle kunna orsaka olägenhet för människors hälsa eller miljön har förekommit under året.

11 Åtgärder som vidtagits för att minska förbrukning av råvaror och energi

§ 4 punkt 18. Redovisning av de betydande åtgärder som genomförts under året med syfte att minska verksamhetens förbrukning av råvaror och energi.

11.1 Hushållningsprincipen och kretsloppsprincipen

Verksamheten vid Återbruket syftar till att återvinna så mycket material som möjligt samt att genom insamling och omhändertagande av farligt avfall, möjliggöra ett fungerande kretslopp.

Under 2016 har 96 % av det insamlade avfallet på Återbruket gått till återvinning. Verksamheten vid Återbruket Norberg bedöms därför vara helt i linje med ovan nämnda principer.

11.2 Energi och vattenförbrukning

Vid tillsynsmyndighetens granskning av 2011 års miljörapport framkom önskemål om att bolaget redovisar energiförbrukning och nyckeltal i framtida miljörapportering. Nedan redovisas energiförbrukning och nyckeltal.

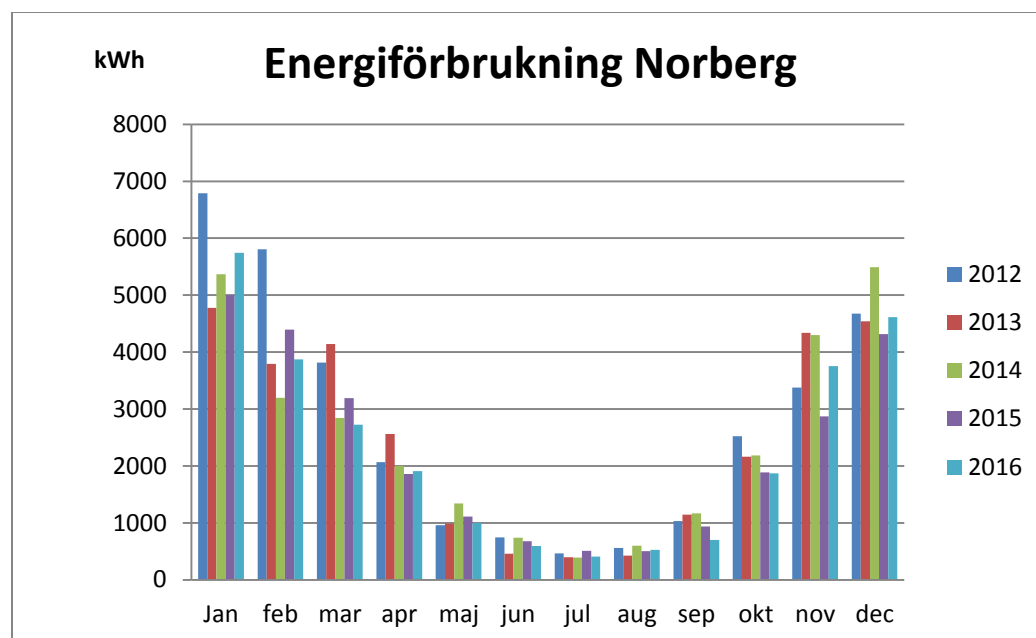
Energiförbrukning

Energiförbrukningen är fortsatt lägre gentemot åren 2012-2014. Detta beror dock till stor del på fortsatt höga utomhustemperaturer. I tabell 3 och i nedanstående diagram redovisas energiförbrukningen totalt per år samt månadsvis.

Tabell 3 Energiförbrukning 2012 - 2016, Norberg

2012	2013	2014	2015	2016
32 820 kWh	29 731 kWh	29 631 kWh	27 264 kWh	27 721 kWh

Figur 1 Energiförbrukning månadsvis 2012 - 2016, Norberg



Nyckeltal

Då en betydande del av energiförbrukningen är kopplad till personalbyggnad och varmförråd för farligt avfall har VafabMiljö valt att jämföra kWh per m². Arealen i dessa byggnader är sammantaget 44,50 m².

2012	2013	2014	2015	2016
738 kWh/ m ²	668 kWh/ m ²	666 kWh/ m ²	613 kWh/ m ²	623 kWh/ m ²

VafabMiljö nyttjar enbart el från förnybara energikällor vid samtliga anläggningar där bolaget är huvudman för verksamheten. Alla återbruk i VafabMiljö regionen deltar i "Earth Hour" då all belysning släcks under en timme.

Vattenförbrukning

Vattenförbrukning mäts och i händelse att det visar på onormal ökning kommer VafabMiljö att utreda detta och därefter vidta lämpliga åtgärder.

Inga betydande åtgärder har vidtagits under året för att minska verksamhetens förbrukning av råvaror och energi.

12 Kemiska produkter och eventuell substitution

§ 4 punkt 19. De kemiska produkter och biotekniska organismer som kan befaras medföra risker för miljön eller människors hälsa och som under året ersatts med sådana som kan antas vara mindre farliga.

Dokumentation av kemikaliehantering har under året skett genom ett webbaserat kemikaliehanterings-system. Systemet uppdateras kontinuerligt och innehåller bl. a. riskvärderingar, skyddsföreskrifter, årligt förbrukade mängder, kemikalielista för respektive verksamhet, VafabMiljös lista över godkända kemikalier och säkerhetsdatablad. På anläggningen används sex st (tre st 2015) enligt REACH klassificerade kemiska produkter. Ingen av produkterna innehåller några utfasningsämnen. Två st innehåller riskminskningsämnen det är Aspen 2 och ASSA låsspray. Produkter som tillkommit under året är produkter som används till den lastmaskin som finns på anläggningen. Kemiska produkter som används i den egna verksamheten förvaras i FA-förråd.

Det har ej varit möjligt att ersätta dessa produkter under året med produkter som kan antas vara mindre farliga.

13 Avfall som uppkommer i verksamheten

§ 4 punkt 20. Redovisning av de betydande åtgärder som genomförts under året i syfte att minska volymen avfall från verksamheten och avfallens miljöfarlighet.

Verksamheten vid Återbruket genererar normalt inget eget farligt avfall. Det som kan uppkomma är i huvudsak använd absol och utbytta ljuskällor/lysrör. Om farligt avfall uppkommer ska detta omhändertas av VafabMiljös FA-avdelning via upprättad avfallsdeklaration. Farligt avfall uppkommet i den egna verksamheten under 2016 redovisas i tabell 3. Övrigt avfall kan uppkomma i personalrum. Detta läggs på avsedd plats på anläggningen förutom bioavfall som lämnas till ”sopbil” när chaufför tar sin rast på Återbruket eller tas med till närmaste plats där detta får hanteras.

Tabell 3 Uppkommet farligt avfall 2016

Avfallsslag	EWC-kod	Mängd	Transportör	Mottagare	Bortskaffnings- eller återvinningsförfarande
Oljehaltiga absorbenter	15 02 02	75 kg	M4	Ragnsells	D10

Inga betydande åtgärder har vidtagits under året i syfte att minska volymen avfall från verksamheten eller avfallens miljöfarlighet.

14 Minskning av risker som kan ge olägenheter för miljö och hälsa

§ 4 punkt 21. Redovisning av de betydande åtgärder som genomförts under året med syfte att minska sådana risker som kan ge upphov till olägenheter för miljön eller människors hälsa

14.1 Åtgärder för att minska miljö och hälsopåverkan

I enlighet med hänsynsreglerna i 2 kap Miljöbalken har VafabMiljö vidtagit följande åtgärder för att minska miljöpåverkan:

- VafabMiljö anlade ny asfalt på samtliga ytor på anläggningen 2015. Åtgärden har vidtagits för att minska risken för markföroreningar.
- Personal vid Återbruket genomgår fortlöpande intern farligt avfallsutbildning. All tillsvidare anställd personal har genomgått Avfall Sveriges kurser ”Personal på återvinningscentraler” samt ”Hushållens farliga avfall”. Därutöver genomgår all personal brandskyddsutbildning vart tredje år.
- Hantering och mellanlagring av farligt avfall (spillolja och ”småkemikalier”) sker i särskilt förråd som är uppvärmt, låsbart och utrustat med EX-klassad ventilation och belysningsarmatur. Förrådets bottenplatta är tät och utrustad med ett uppsamlingstråg på ca 1,5 m³ för att fånga upp eventuellt spill. Inlämnad spillolja mellanlagras i tank (1 m³) placerad inne i FA-förrådet. Färg och bilbatterier förvaras i separata täta boxar under tak i anslutning till FA-förrådet. Elavfall förvaras i burar i container i anslutning till FA-förrådet. Tryckimpregnerat virke förvaras i separat lastbilsflak. I mellanlagret finns också brandsläckningsutrustning och saneringsutrustning för omhändertagande av eventuellt spill av kemikalier. För att minska risken för miljöpåverkan från brand i det uppvärmda förrådet har samtliga återbruks varmförråd kompletterats med en så kallad pulverstrinkler som utlöses vid ett visst gradantal. All hantering av avfall sker på asfalterade ytor. För att minska risken för utsläpp till dagvattenssystem finns material för täckning av dagvattenbrunnar och absorptionsfilter har installerats i brunnarna. Dagvattenbrunnarnas läge finns markerade på tillgänglig karta.
- Hela området är inhägnat bl.a. i syfte att förhindra nedskräpning i anläggningens omgivning. Grind till anläggningen är låst när anläggningen är obemannad bl.a. i syfte att förhindra att obehöriga kommer i kontakt med mottaget avfall. Efter stängningstid kontrolleras anläggningen av bevakningsföretag.
- I möjligaste mån utnyttjas returtransporter i samband med olika materialtransporter och så hög fyllnadsgrad i containrar som möjligt eftersträvas. Containrar med lätt avfall är täckta för att förhindra nerskräpning på anläggningen och vid transport.
- En ”Säkerhetsplan för Vafab rörande transport av farligt gods” har utarbetats. Syftet med säkerhetsplanen är att säkerställa de rutiner som gäller för hantering av farligt gods som tas emot, lagras och/eller skickas iväg från VafabMiljös anläggningar.

14.2 Riskanalys

I enlighet med VafabMiljös miljöledningssystem har riskanalys utförts för Återbrukens verksamhet. Sannolikhet för och konsekvenserna av olika riskscenarier bedömdes och plottades in i en riskmatris. Risk för brand i container och brand i FA-förråd i samband med inkommande material, självantändning och sabotage, bedömdes därvid ha störst sannolikhet respektive störst konsekvens. Rutiner för verksamheten och för nödlägesberedskap har vid behov reviderats med hänsyn tagen till riskanalysen.

För att minska risken för miljöpåverkan vid brand har pulverstrinkler installerats i varmförrådet för FA-mellanlagring.

15 IED - uppfyllande av kravet på bästa tillgängliga teknik (BAT) samt statusrapport.

§ 4 a. För verksamhetsåret efter det att slutsatser om bästa tillgängliga teknik för den huvudsakliga IED-verksamheten har offentliggjorts, ska varje slutsats som är tillämplig på verksamheten, redovisas en bedömning i vilken mån verksamheten uppfyller den. Har statusrapport lämnats in ska tidpunkt för detta samt till vilken myndighet anges.

Återbruket Norberg är en IED-verksamhet då tillstånd finns för mellanlagring av mer än 50 ton farligt avfall. Inga slutsatser om bästa tillgängliga teknik för verksamheten har offentliggjorts. Ingen statusrapport har lämnats in.